



# 新加坡河畔行

踏上建国之旅

“新加坡河畔行”——从哥烈码头步行到罗拔申码头，您可以一路感受当年在新加坡河畔居住和工作的各个社群怎么促进了新加坡的商业发展。您也可以饱览沿岸多座雄伟壮观，历经社会变迁的跨河桥梁。它们屹立河道各个要冲位置，因为这些桥梁，两岸的人们得以来往，货物得以流通。“新加坡河畔行”由美国运通赞助。

欲了解更多信息，请浏览 [Roots.sg](http://Roots.sg)



## 踏上建国之旅

“新加坡河畔行”这条路线，让我们追溯新加坡河及其周边地带的发展历程。沿途所见的码头、桥梁和保留下来的地标古迹，让我们追忆起曾经在河边生活和工作的祖辈。

自1819年新加坡开埠以来，新加坡河一直是国际贸易川流的大动脉，吸引来自各地区的人们到这岛上工作、贸易和寻找出路。1983年，浩大的新加坡河清理工程终于完成，河流从此清静怡人。今日，水道所经之处，仍旧流淌着勃勃生机，举目可见现代摩天大楼和历史建筑，河流最终汇入滨海湾。自2008年起滨海湾就筑起堤坝，成为一座淡水蓄水池。

### Legend

- |                            |                                       |
|----------------------------|---------------------------------------|
| Collyer Quay               | Whampoa's Ice House                   |
| Customs House              | The Cannery                           |
| Clifford Pier              | River House                           |
| Change Alley               | Read Bridge                           |
| Cavenagh Bridge            | Former Thong Chai Medical Institution |
| Raffles Place              | Masjid Omar Kampong Melaka            |
| Boat Quay                  | Tan Si Chong Su Temple                |
| Elgin Bridge               | Ord Bridge                            |
| Coleman Bridge             | Clemenceau Bridge                     |
| Masjid Moulana Mohamed Ali | Robertson Quay                        |
| Clarke Quay                | Alkaff Bridge                         |

- |       |                 |            |
|-------|-----------------|------------|
| MRT   | Bus Stop        | River Taxi |
| Roads | Prominent Sites |            |
| Parks | Heritage Sites  |            |
| River | Marked Sites    |            |





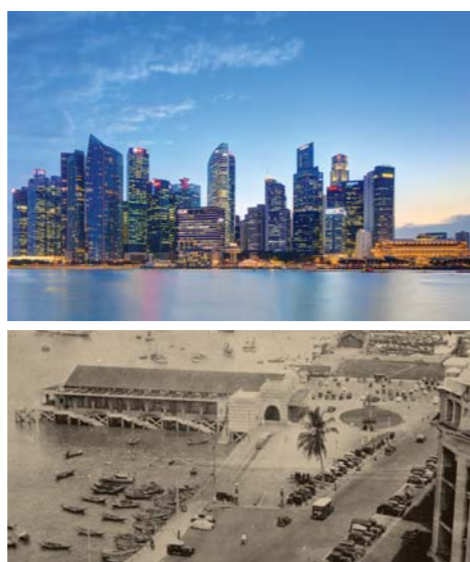


### 哥烈码头

从浮尔顿路进入

红灯码头  
80 哥烈码头

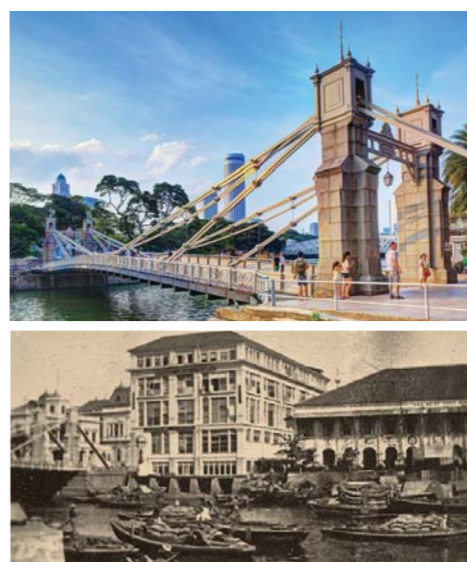
海关大厦  
70 哥烈码头



哥烈码头曾迎来无数乘船抵达新加坡的游客，直到1933年红灯码头启用后，游客才改从那里登陆。在2006年之前，前往南方岛屿的船只也是从红灯码头出发的。海关大厦建于1969年，是海关人员防范海上走私活动的监察点。在夜间，这个码头以红色信号灯标示位置，因此本地人称它为“红灯码头”。

### 加文纳桥

1 浮尔顿广场



加文纳桥是新加坡河上现存最古老的原装桥梁。这座建于1869年的桥以总督威廉·奥弗尔·加文纳爵士的名字命名。这座桥坐落于皇后坊和浮尔顿大厦之间，连接了当时的殖民地办公楼和金融区。在桥建好之前，人们只能通过临时的行人桥或船只渡过河口。

### 莱佛士坊

靠近莱佛士坊地铁站

真者里  
靠近莱佛士坊地铁站

马吉街  
从漆街进入

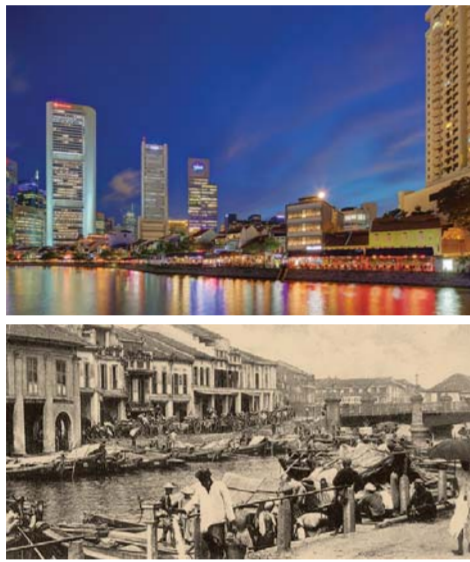
莫兰那莫哈末阿里回教堂  
大华银行大厦  
#B1-01  
80莱佛士坊



商业广场建于1820年代，是新加坡的主要商业区，1858年更名为莱佛士广场。它是当年的购物天堂，广场范围内的罗敏申百货公司和真者里时常门庭若市，真者里在1940年代至1989年间是廉价商品圣地。在附近的马吉街，来自南印度的齐智人在那里开设钱庄为商家提供流动资金；1950年代建成的莫兰那莫哈末阿里回教堂是回教徒们聚集祈祷的地方。莫兰那莫哈末阿里回教堂在1994年搬到大华银行大厦的地下层，成为新加坡唯一的地下回教堂。

### 驳船码头

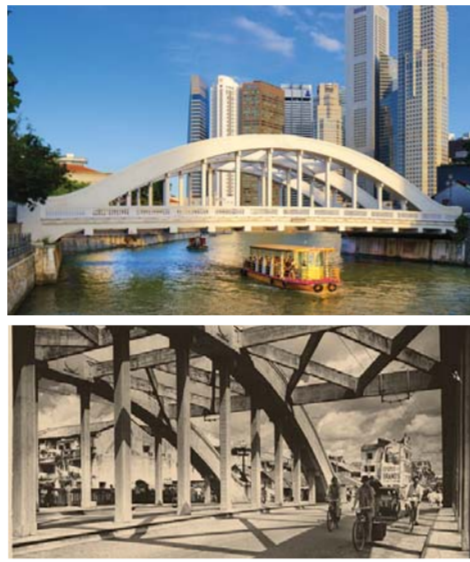
从桥南路进入



驳船码头坐落在新加坡河第一个获得发展的地段，新加坡首个筑坝填海工程就是从这个地段开始的。这段河身，俗称鲤鱼肚，当年传统货船舷舷相接，生机勃勃的景象一直延续到1980年代清河运动结束为止。

### 爱琴桥

从桥南路进入



爱琴桥屹立的地点就是1819年新加坡河第一座跨河大桥的所在之处。曾经屹立在这个地点的桥梁包括1823年的杰克逊桥和1844年的汤姆森桥。爱琴桥不断被改造，以应付持续上升的交通流量。于1862年竣工的爱琴桥是以印度总督额爱琴勋爵的名字命名。目前的大桥结构重建于1929年。

### 哥里门桥

从余东旋街进入



哥里门桥是以其设计师乔治·德罗金·哥里门的名字命名，它是横跨新加坡河的第二座桥。哥里门的设计作品包括亚米尼亚教堂(1835年)、福康宁山的第一个政府大楼(1822年)和前国会大厦(1827年)。最初的哥里门桥始建于1840年，并于1865年和1886年分别重建。现在这座桥则是于1991年第三次重建。

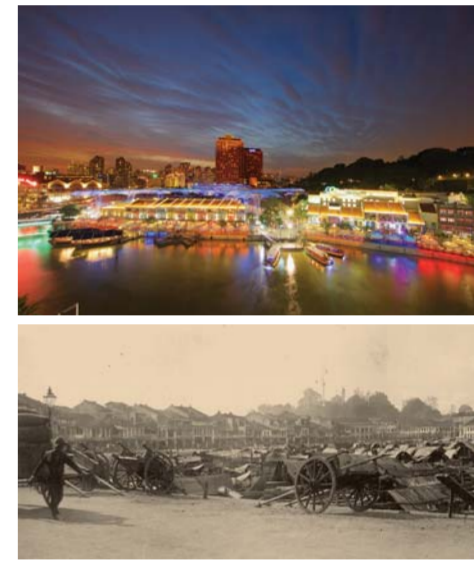
### 克拉码头

3 里峇峇利路

连漪轩  
3A 里峇峇利路

罐头工厂  
从里峇峇利路进入

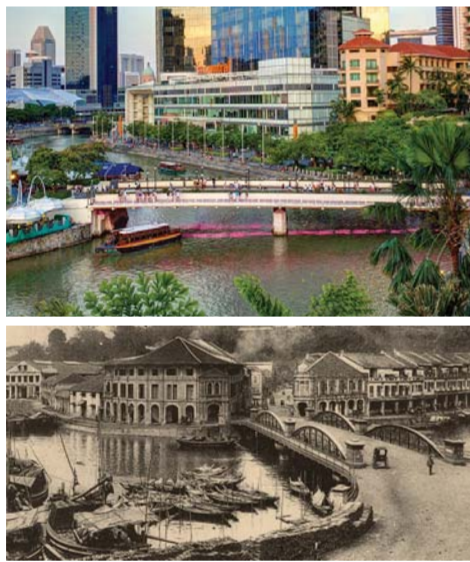
黄埔冰屋  
3E 里峇峇利路



19世纪末，新加坡河沿岸的贸易迅速崛起，克拉码头应运而生。克拉码头以其独特的仓库和传统建筑而闻名，它是新加坡第二位总督安德鲁克拉爵士的名字命名。该地区的一些重要地标包括1880年代连漪轩，罐头工厂(1891年)和复制的黄埔冰屋(1854年)。

### 李德桥

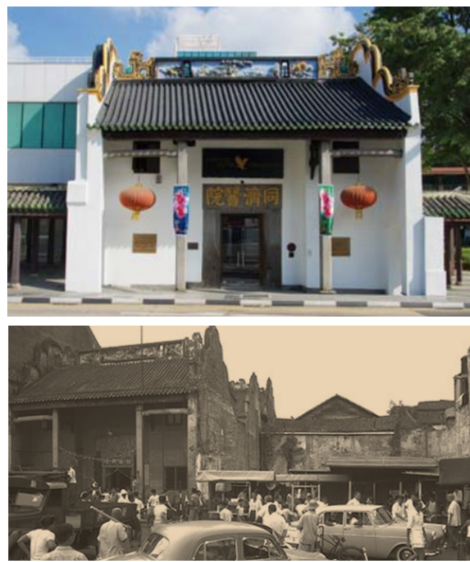
1B 克拉码头



李德桥以著名的社会政治人物兼商人威廉亨利·麦克劳·李德为名。这座建于1889年的桥是为了取代更早期的商桥或笃生桥。原先的桥以商人兼慈善家陈笃生的名字命名，但由于桥过低，驳船(马来语称tongkang的传统木船)无法在桥下通过，因此被拆掉重建。1991年李德桥被改造成为一座人行桥。

### 前同济医院

50 余东旋街



这是一栋本地罕见的古色古香三进院式房屋。同济医院是在1867年由7位中国商人创立的一家诊所，目的是为贫困病人提供免费医疗。该诊所不分种族、宗教和社会地位，义务为普罗大众提供医疗服务。1973年，这栋建筑已列为国家古迹。

### 甘榜马六甲 奥马回教堂

10 敬招街



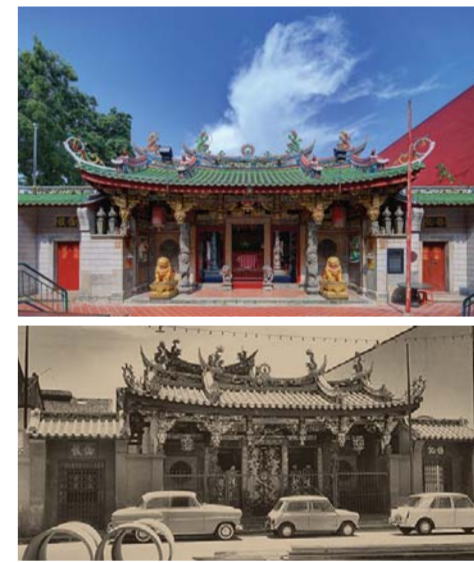
甘榜马六甲奥马回教堂始建于1820年，是新加坡最古老的回教堂和宗教场所。它是以其建造者赛谢里夫·奥马·本阿里·阿裕尼的名字命名。奥马是一位来自也门的阿拉伯商人。奥马回教堂是马来人社群以及来自印度、中东和东南亚的回教徒的聚集地。回教堂于1855年重建，一直到了1980年代才被现今的建筑物取代。

### 陈氏宗祠 (保赤宫)和 克里门梭桥

15 马可新路

陈氏宗祠  
(保赤宫)

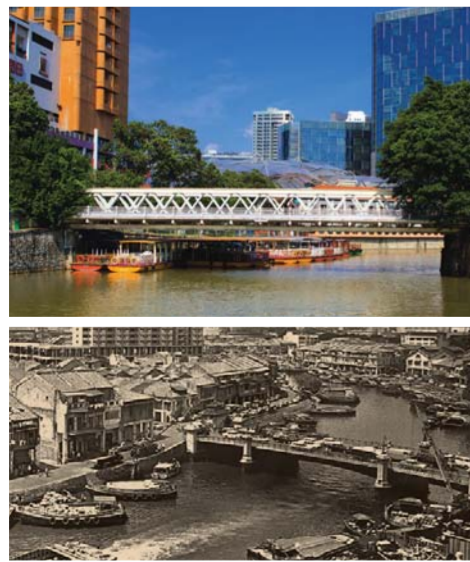
克里门梭桥  
从马真路进入



陈氏宗祠(保赤宫)是一座国家古迹，在1883年由一帮陈氏宗族的著名福建商人所建。它也称为保赤宫(福建话为“保护赤诚”)的意思。克里门梭桥于1940年首次竣工，以曾在1920年访问新加坡的法国总理乔治·克里门梭的名字命名。它取代了原来的西贡岛桥，并于1990年代重建为一座公路桥。

### 渥桥

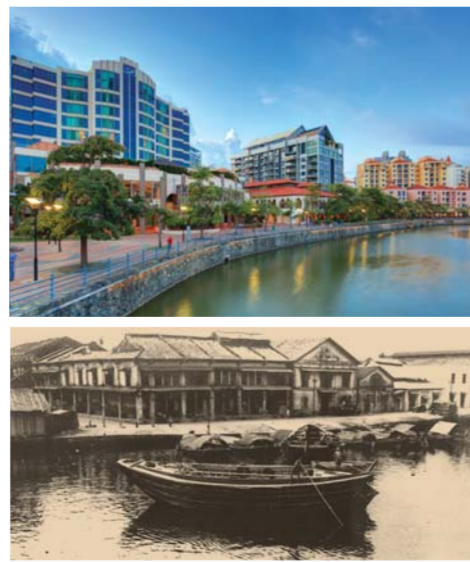
从克拉码头进入



新加坡于1867年成为英国直辖殖民地，于1886年竣工的渥桥是以英国驻新加坡首任总督哈里·圣乔治·渥爵士为名。渥桥取代了早期的ABC桥或军械桥。本地人曾称它为绿桥，因为桥漆上了绿色；或称棕榈酒桥，因为附近有许多售卖棕榈酒的商店。

### 罗拔申码头

从马丁路和莫罕默苏丹路进入



当年的罗拔申码头，船厂和仓库遍布四处。到了20世纪初，这里才开始有商店经营。罗拔申码头可能是以市政专员汤姆·默里·罗拔申医生的名字命名。罗拔申码头在1990年代被重新开发成一个拥有住宅、餐馆、酒店和艺术设施的现代化社区。

### 阿卡夫桥

1合乐路



阿卡夫桥建于1997年，外形像艘驳船。它是以前阿卡夫码头的名字命名。阿卡夫码头是建于河畔的一座仓库，由著名的也门阿拉伯族地主兼慈善家阿卡夫家族所拥有。阿卡夫家族的遗产包括马来甘榜阿卡夫回教堂(1932年)和实龙岗上段阿卡夫回教堂(1932年)。

