

Woodlands Heritage Trail

உட்லண்ட்ஸ் மரபுடைமைப் பாதை

உட்லண்ட்ஸ் மரபுடைமைப் பாதை, சிங்கப்பூரிலுள்ள இடங்களின் வரலாற்று, சமூக நினைவலைகளை ஆவணப்படுத்திப் படைக்கும் நோக்கத்துடன் தேசிய மரபுடைமைக் கழகம் தொடர்ந்து மேற்கொண்டுவரும் முயற்சியின் ஒரு பகுதியாகும். இவ்வட்டாரத்தில் வேலை செய்தவர்கள், வாழ்ந்தவர்கள், அல்லது விளையாடியவர்களுக்கு இனிமையான அக்கால நினைவுகளை இப்பாதை ஞாபகப்படுத்தும் என்றும், வருகையாளர்களுக்கும் புதிய குடியிருப்பாளர்களுக்கும் பயன்மிக்க தகவல் வளமாகப் பயன்படும் என்றும் நம்புகிறோம்.

Masjid An-Nur

மஸ்ஜித் அன்-நூர்

உட்லண்ட்ஸில் கட்டப்பட்ட முதல் பள்ளிவாசலான மஸ்ஜித் அன்-நூர், 20 ஏப்ரல் 1980 அன்று திறக்கப்பட்டது. உட்லண்ட்ஸில் வசிக்கும் முஸ்லிம் குடியிருப்பாளர்களுக்கும் சிங்கப்பூரில் வேலை செய்யும் மலேசியர்களுக்கும் இந்தப் பள்ளிவாசல் வழிபாட்டுத் தலமாகவும் சமூக இடமாகவும் விளங்குகிறது. “அன்-நூர்” என்றால் அரபு மொழியில் “ஒளி” என்று அர்த்தம். ஒளியூட்டும் அல்லாவை இது குறிக்கிறது.

மஸ்ஜித் அன்-நூர் பள்ளிவாசல் கட்டப்படுவதற்குமுன், இந்த வட்டாரத்தில் இருந்த கம்போங் லோரோங் ஃபாத்திமா, கம்போங் கிராஞ்சி போன்ற கிராமங்களுக்கு சிறிய *சுராவ்* அல்லது வழிபாட்டுக் கூடங்கள் இருந்தன. மக்கள் தொகையும் வழிபடுபவர்களின் எண்ணிக்கையும் பெருகியபோது கூட்ட நெரிசல் இருந்தது. இதனால், உட்லண்ட்ஸ் முஸ்லிம் சமூகத்திற்காக ஒரு பள்ளிவாசல் கட்ட 1960-களில் கிராமவாசிகள் நிதி திரட்டத் தொடங்கினார்கள். 1978-ஆம் ஆண்டுக்குள் கிட்டத்தட்ட \$36,000 திரட்டப்பட்டிருந்தது. பள்ளிவாசல் கட்ட நடவடிக்கைகளை கிடைத்த கூடுதல் ஆதரவுடன், 1980-ல் பள்ளிவாசல் கட்டி முடிக்கப்பட்டது. அப்போதைய மூத்த வெளியுறவுத் துணை அமைச்சர் ரஹீம் இஷாக் பள்ளிவாசலைத் திறந்துவைத்தார்.

வீடமைப்பு வளர்ச்சிக் கழகக் கட்டட வடிவமைப்பாளர் டோனி டான் கெங் ஜூ வடிவமைத்த மஸ்ஜித் அன்-நூர் பள்ளிவாசல், 55 மீட்டர் உயரமான தூபியுடன் உட்லண்ட்ஸில் தனித்துவமான அடையாளச் சின்னமாகத் திகழ்கிறது. இதன் நீல நிற வெளிச்சுவர்களால், “சிங்கப்பூரின் நீலப் பள்ளிவாசல்” என்றும் குறிப்பிடப்படுகிறது. தொழுகை மண்டபத்தில், பத்திக் வடிவமைப்புகளும் பொன்னிறக் குவிமாடமும் கொண்ட *மிம்பார்* (பிரசங்க மேடை) உள்ளது. அது பள்ளிவாசலின் பெயருக்கேற்ப ஒளியைக் கவவிப் பிரதிபலிக்கிறது.

2013-ல், அதிகபட்சம் 6,000 வழிபாட்டாளர்களுக்கு இடமளிக்கும் வகையில் பள்ளிவாசல் மேம்படுத்தப்பட்டது. இப்போது உடற்குறையுள்ளவர்களுக்கும் முதியோருக்கும் உகந்த சாய்வுத்தளங்களும் மின்தூக்கிகளும் அங்கு உள்ளன. மஸ்ஜித் அன்-நூர் பள்ளிவாசல் வழிபாட்டுக்கு இடம் அளிப்பதோடு, “கார்யா” எனும் சமூகத் திட்டத்தையும் நடத்துகிறது. இத்திட்டத்தின்கீழ், உட்லண்ட்ஸின் பல்வேறு பகுதிகளில் *கெண்டூரி* (சமூக உணவளிப்பு), தாராவிஹ் தொழுகை, இஸ்லாமியப் பாடல் போன்ற சமூக நடவடிக்கைகளுக்கும் ஏற்பாடு செய்யப்படுகிறது.



மஸ்ஜித் அன்-நூர், 1985
சிங்கப்பூர் இஸ்லாமிய சமய மன்றத்தின் தொகுப்பு, சிங்கப்பூர் தேசிய ஆவணக் காப்பகத்திற்கு நன்றி



பள்ளிவாசலின் செதுக்கப்பட்ட பிரசங்க மேடையும் அதன் பொன்னிறக் குவிமாடமும், 2022
தேசிய மரபுடைமைக் கழகத்திற்கு நன்றி



மஸ்ஜித் அன்-நூர் பள்ளிவாசல் கட்டப்படுவதற்குமுன், இந்த வட்டாரத்தில் வசித்துவந்த முஸ்லிம்கள் கம்போங் மண்டாய் கெச்சிலில் இருந்த இதுபோன்ற சிறிய வழிபாட்டுக் கூடத்தில் தொழுதனர், 1986
குவெக் தியோங் சுவீ தொகுப்பு, சிங்கப்பூர் தேசிய ஆவணக் காப்பகத்திற்கு நன்றி



கடற்பாலத்திற்கு அருகில் முன்பிருந்த கம்போங் லோரோங் ஃபாத்திமா கிராமத்தின் வழிபாட்டுக் கூடம், 1989
சிங்கப்பூர் தேசிய ஆவணக் காப்பகத்திற்கு நன்றி

The Church of St Anthony of Padua

செயின்ட் அந்தோனி ஆஃப் படுவா தேவாலயம்

பேராயர் கிரகரி யோங் 23 ஏப்ரல் 1994 அன்று திறந்து வைத்த பதுவா நகர செயின்ட் அந்தோனி தேவாலயம் தனித்துவமான வரலாற்றைக் கொண்டது. சீனாவிலிருந்து வந்த அகதிகளுக்கான கிராமப்புறப் புகலிடமாக தொடங்கப்பட்ட திருச்சபை அது.

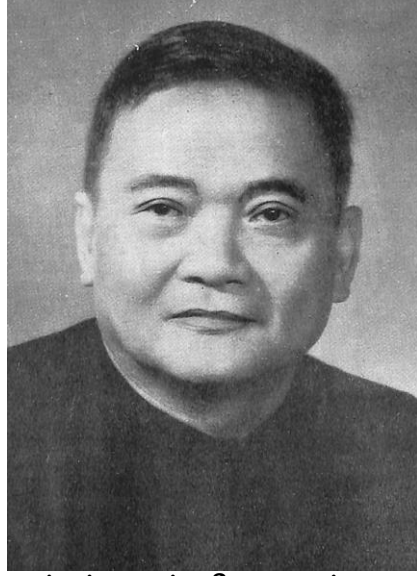
தென் சீனாவின் பெக் நே நகரைச் சேர்ந்த கத்தோலிக்க தியோச்து இனத்தவர்கள், 1920-களின் பிற்பகுதியில் கம்யூனிஸ்டுகளின் தாக்குதலிலிருந்து தப்பி ஓடினர். அவர்கள் சிங்கப்பூரை வந்தடைந்தபோது, செயின்ட் பீட்டர் மற்றும் பால் தேவாலயத்தின் திருச்சபைப் பாதிரியார் ஃபாதர் ஸ்டீவன் லீயும், மற்ற கத்தோலிக்க தியோச்து பிரமுகர்களும் அவர்களைக் கவனித்துக்கொண்டனர். 1933-ல், இந்த அகதிகளுக்கு அரசாங்கம் மண்டாய் வட்டாரத்தில் ஒரு நிலப்பகுதியை வழங்கியது. அந்த நிலப்பகுதியில் அவர்கள் மண்டாய் கத்தோலிக்கக் கிராமத்தை அமைத்து, ஏழைகளுக்கும் அகதிகளுக்கும் தமது வாழ்க்கையை அர்ப்பணித்த போர்ச்சுகீசிய-பிரான்சிஸ்கன் புனிதரான பதுவா நகர அந்தோனிக்கு சிறிய கோவில் ஒன்றைக்கட்டினார்கள்.

மண்டாயில் அதிகரித்துவந்த கத்தோலிக்க சமூகத்திற்காக, திருச்சபைப் பாதிரியார் ஃபாதர் ஜோகிம் டெங்கின் உதவியுடன் 1960-ல் பெரிய தேவாலயம் கட்டப்பட்டது. காலப்போக்கில் தேவாலயத்தின் திருச்சபை விரிவடைந்து, 1970-களின் பிற்பகுதிக்குள் அருகிலிருந்த புதிய உட்லண்ட்ஸ் நகரின் குடியிருப்பாளர்களுக்கும் சேவை வழங்கியது. மண்டாய் கிராமவாசிகள் 1980-களின் பிற்பகுதியில் மறுகுடியேற்றம் செய்யப்பட்ட பிறகு, உட்லண்ட்ஸில் தற்போதைய பதுவா நகர செயின்ட் அந்தோனி தேவாலயத்தைக் கட்டுவதற்குத் திருச்சபைப் பாதிரியார் ஃபாதர் ஜான் கூ உதவி செய்தார்.

பதுவா நகர செயின்ட் அந்தோனி தேவாலயம் இன்றுவரை உட்லண்ட்ஸின் கத்தோலிக்க சமூகத்திற்குச் சேவை வழங்கிவருகிறது. தேவாலயக் கட்டடம் 2019-2020 ஆண்டுகளில் புதுப்பிக்கப்பட்டு, பைபிளில் உள்ள 12 ஏசுவின் சீடர்களைக் குறிக்கும் வகையில் 12 முத்தலை வளைவுகள் வெளிமுகப்பில் அமைக்கப்பட்டன. நுழைவாயிலில் செயின்ட் அந்தோனியின் வெண்கலச் சிலை வீற்றுள்ளது. போப்பாண்டவர் ஜான் பால் II சிங்கப்பூருக்கு 1986-ல் வருகையளித்தபோது கொண்டாட்ட வழிபாட்டுக்குப் பயன்படுத்திய பீட மேசையை வழிபாட்டு மண்டபத்தில் காணலாம்.



மண்டாயில் இருந்த செயின்ட் அந்தோனி சிறிய கோவில், 1950கள்
சைப்ரியன் லிம்முக்கு நன்றி



ஃபாதர் ஸ்டீவன் லீ, 1940-கள்-1950-கள்
சிங்கப்பூர் கத்தோலிக்கப் பிரதான தேவாலயத்திற்கு நன்றி



மண்டாயில் கட்டப்பட்ட முதல் பதுவா நகர செயின்ட் அந்தோனி தேவாலயம், 1960கள்
சைப்ரியன் லிம்முக்கு நன்றி



முதல் பதுவா நகர செயின்ட் அந்தோனி தேவாலயத்தின் உட்புறம், 1990
ஹென்ரி கொர்டெய்ரோவுக்கு நன்றி

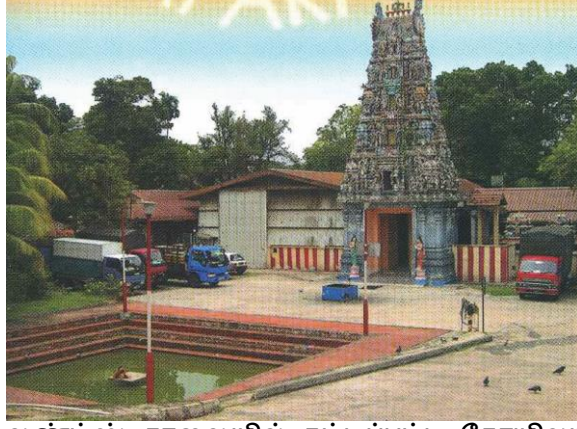
Sri Arasakesari Sivan Temple ஸ்ரீ அரசகேசரி சிவன் கோயில்

ஸ்ரீ அரசகேசரி சிவன் கோயிலின் வரலாறு 20-ஆம் நூற்றாண்டின் ஆரம்பகாலம் வரை பின்னோக்கிச் செல்கிறது. உட்லண்ட்ஸ் வட்டாரத்தில் வாழ்ந்துவந்த சிலோன் தமிழர்களின் சமய, சமூக இடமாக அது ஆரம்பிக்கப்பட்டது.

சிலோன் தமிழர்கள் 1924-ல் கடற்பாலத்திற்கு அருகில் உட்லண்ட்ஸ் சாலையில் இருந்த ஒரு நிலப்பகுதியில், சிவ பெருமானையும் மற்ற இந்து தெய்வங்களையும் வழிபட ஒரு சந்நிதியை அமைத்தனர். ஜோசூர் பாருவில் வசித்துவந்த வி.கதிரேசு என்பவர் 1966-ல் அந்த நிலத்தைக் கோயிலுக்கு நன்கொடையாக வழங்கினார். அதன்பின்னர் 1968-ல் செங்கல் கோயில் அங்கு கட்டப்பட்டது. சிங்கப்பூரில் அரச மரத்தடியில் சிவன் சந்நிதியும், பக்தர்கள் முக்குளித்து நல்லாசி பெறக்கூடிய புனிதக் குளமும் கொண்ட ஒரே இந்து கோயில் அது.

பின்னர், தொழில்துறை மேம்பாட்டுக்காக 1997-ல் தற்போதைய சுங்கை காட்டு நிலப்பகுதிக்குக் கோயில் இடம் மாறிச்சென்றது. இந்த நிலப்பகுதி ஒரு கால்வாய்க்கு (சுங்கை பங்சுவா) பக்கத்தில் அமைந்திருந்ததால், கட்டட வடிவமைப்பாளர்கள் கால்வாயின் ஒரு பகுதியை மூடி, பக்தர்களுக்காகப் பெரிய கோயில் வளாகத்தை உருவாக்கிக் கொடுத்தனர். புதிய புனிதக் குளமும் கட்டப்பட்டது. “காட்டுநிலச்” சூழலை உருவாக்குவதற்காக, பக்தர்கள் கோயிலைச் சுற்றிலும் பல மரக்கன்றுகளை நட்டு வைத்தனர்.

இன்று, எல்லா இந்துக்களும் வழிபடும் சமூக இடமாக ஸ்ரீ அரசகேசரி சிவன் கோயில் திகழ்கிறது. தீபாவளி, தமிழ்ப் புத்தாண்டு போன்ற விழாக்களுக்கு மட்டுமன்றி, பக்தர்கள் முன்னோர்களுக்குச் சிறப்பு வழிபாடு செய்யும் ஆடி அமாவாசை, மஹா சிவராத்திரி விழாக்களுக்கும் கோயில் பெயர்பெற்று விளங்குகிறது.



முதன்முதலில் உட்லண்ட்ஸ் சாலையில் கட்டப்பட்ட கோயிலும் குளமும், 1980-கள்
ஸ்ரீ அரசகேசரி சிவன் கோயிலுக்கு நன்றி



உட்லண்ட்ஸ் சாலையில் கோயில் அமைந்திருந்த நிலப்பகுதியை நன்கொடையாக
வழங்கிய வி.கதிரேசு, 1960-கள்-1970-கள்
ஸ்ரீ அரசகேசரி சிவன் கோயிலுக்கு நன்றி



ஆரம்பகாலத்துக் கோயிலில் இருந்த அரச மரம், 1980-கள்-1990-கள்

ஸ்ரீ அரசகேசரி சிவன் கோயிலுக்கு நன்றி



ஆடி அமாவாசை நாளில் பக்தர்கள், 2022
தேசிய மரபுடைமைக் கழகத்திற்கு நன்றி

Hong Tho Bilw Temple and Shang Di Miao Chai Kong Temple

ஹொங் தோ பில்வ கோயிலும் ஷாங் டி மியாவ் சாய் கொங் கோயிலும்

1990-களில் கட்டப்பட்ட ஹொங் தோ பில்வ கோயிலிலும் ஷாங் டி மியாவ் சாய் கொங் கோயிலிலும், உடலண்ட்ஸில் முன்பிருந்த கிராமங்களின் தாவோயிசசந்நிதிகள் வீற்றுள்ளன.

ஹொங் தோ பில்வ கோயில், ஃபேங் டூ மியாவ் எனப் பொதுவாக அறியப்படும். போருக்கும் செல்வத்திற்கும் துணைநிற்கும் குவான் டி கொங் கடவுளுக்கு இக்கோயில் அர்ப்பணிக்கப்பட்டுள்ளது. இந்தக் கோயிலை யாங் லின் என்பவர் உருவாக்கினார். அவர் 1920-களில் சீனாவின் ஃபூஜியன் மாநிலத்தின் அன்சி நகரிலிருந்து, குவான் டி கொங் சிலையுடன் சிங்கப்பூருக்கு வந்தார். யாங்கின் குடும்பம், தற்போதைய உடலண்ட்ஸ் அவென்யூ 3 வட்டாரத்தில் அமைந்திருந்த கம்போங் ஹாக் சூன் விவசாயக் கிராமத்தில் குடியேறியது. இரண்டாம் உலகப் போரின்போது, ஹாக் சூன் கிராமவாசிகள் பலரும் ஜப்பானிய வீரர்களால் சிறைப்பிடிக்கப்பட்டனர். ஆனால், அவர்கள் எப்படியோ காயங்களின்றி தப்பிவிட்டனர். குவான் டி கொங்கின் நல்லாசியே இதற்குக் காரணம் எனக் கருதிய அவர்கள், நன்றிக்கடனாக 1940-களில் இந்தக் கோயிலைக் கட்டினார்கள்.

ஷாங் டி மியாவ் சாய் கொங் கோயில் 1935-ல் நிறுவப்பட்டது. பஞ்சபூதங்களைக் கட்டுப்படுத்தும் தாவோயிசக் கடவுள் சுவான் டியன் ஷாங் டி இக்கோயிலில் வழிபடப்படுகிறார். லோரோங் உடலண்ட்ஸ் கெச்சில் என்றழைக்கப்பட்ட முன்னாள் கிராமப்புற வீதியில், ஒரு பெரிய விவசாயக் கிராமத்தில்தான் முதன்முதலில் இக்கோயில் கட்டப்பட்டது. அவ்விடத்தில்தான் இன்று சிங்கப்பூர் டர்ஃப் கிளப் அமைந்துள்ளது. 1980-கள் வரை, இக்கோயில் உடலண்ட்ஸ் வட்டாரத்தில் அடிக்கடி ஊர்வலங்கள் நடத்தியது. தெய்வங்கள் வட்டாரத்தைக் கண்காணித்து ஆசி புரிவதற்காக இந்த ஊர்வலங்கள் ஏற்பாடு செய்யப்பட்டன.

1980-களில், அவை அமைந்திருந்த இரு கிராமங்களும் மறுமேம்பாடு செய்யப்பட்ட பிறகு, இரு கோயில்களும் மார்சிலிங் தொழிலியல் பேட்டையில் தற்போதைய இடத்திற்கு மாறிச்சென்றன. இன்று, உடலண்ட்ஸ் வட்டாரத்தில் வசிக்கும் தாவோயிசச்சமூகத்திற்கு இந்தக் கோயில்கள் தொடர்ந்து சேவை வழங்கிவருகின்றன. பக்தர்கள் நல்லாசிக்காகப் பிரார்த்தனை செய்யவும், முக்கிய விழாக்களைக் கொண்டாடவும் இக்கோயில்களுக்குச் செல்கின்றனர்.



கம்போங் ஹாக் சூனில் முதன்முதலில் கட்டப்பட்ட ஹொங் தோ பில்வ கோயில், 1982
ஹொங் தோ பில்வ கோயிலுக்கு நன்றி



முதன்முதலில் கட்டப்பட்ட ஹொங் தோ பில்வ கோயில், 1982
ஹொங் தோ பில்வ கோயிலுக்கு நன்றி



முதன்முதலில் கட்டப்பட்ட ஹொங் டி மியாவ் சாய் கொங் கோயிலில் ஊர்வலம், 1980-கள்
ஹொங் டி மியாவ் சாய் கொங் கோயிலுக்கு நன்றி



ஷாங் டி மியாவ் சாய் கொங் கோயில் பக்தர்கள் உட்லண்ட்ஸில் ஊர்வலம் செல்கின்றனர்,
1980-கள்

ஷாங் டி மியாவ் சாய் கொங் கோயிலுக்கு நன்றி

Sri Siva-Krishna Temple

ஸ்ரீ சிவ கிருஷ்ண ஆலயம்

1996-ல் கட்டி முடிக்கப்பட்ட ஸ்ரீ சிவ கிருஷ்ண ஆலயம், ஆரம்பத்தில் 1962-ல் செம்பவாங்கில் அமைந்திருந்தது. சிவபெருமானும் கிருஷ்ண பகவானும் ஐக்கியமாகி காட்சிதரும் தனித்துவமான ஸ்ரீ சிவ கிருஷ்ணருக்கு சிங்கப்பூரில் உள்ள ஒரே ஆலயம் இது.

இந்த ஆலயத்தை பி.குஞ்சுகிருஷ்ணன் என்பவர் நிறுவினார். அவர் ஒரு நிலப்பகுதியைச் சீரமைத்து, கூடாரம் கட்டி, அங்கு ஒரு சந்நிதியை அமைத்தார். அவரின் மறைவுக்குப் பிறகு, கே.வேலாயுதம் என்ற பக்தர் ஒருவர் அந்தச் சந்நிதியைப் பார்த்துக் கொண்டார். பக்தர்களின் எண்ணிக்கை பெருகியபோது, ஸ்ரீ சிவ கிருஷ்ண ஆலயம் எனப் பெயரிடப்பட்ட அந்தச் சந்நிதியை நிர்வகிக்க ஒரு குழு அமைக்கப்பட்டது.

ஆலயம் ஆரம்பத்தில் அமைந்திருந்த இடம் மறுமேம்பாடு செய்யப்பட்டபோது, 1982-ல் தற்போதைய மார்சிலிங் ரைஸ் இடத்திற்கு அது மாறிச்சென்றது. ஆரம்பத்தில் தற்காலிகக் கட்டடத்தில் ஆலயம் அமைந்திருந்தது. பின்னர், ஆறுமுகம் சிவலிங்கம் என்பவரின் தலைமையிலான குழு, முறையான ஆலயத்தைக் கட்டும் முயற்சியை 1986-ல் தொடங்கியது. நிலம் அகழும் சடங்கு 1987-ல் நடைபெற்றது. ஆலயம் 1996-ல் கட்டி முடிக்கப்பட்டு, குடமுழுக்குநடந்தேறியது. ஆலயத்தின் மூலக் கடவுள் மத்திய சந்நிதியில் வீற்றிருக்கிறார். அதற்கு முன்னால் சிவபெருமானின் வாகனமான நந்தியும், கிருஷ்ண பகவானின் வாகனமான கருடரும் வீற்றுள்ளனர்.

ஆலயத்தின் நான்கு மாடி இணைப்புக் கட்டடம் 2022 மார்ச் மாதம் திறக்கப்பட்டது. அங்கு பலபயன் மண்டபம், நடனக்கூடம், வகுப்பறைகள், மொட்டைமாடி ஆகியன உள்ளன. அனைத்து இனங்களையும் சமயங்களையும் சேர்ந்த மக்கள் இந்த வசதிகளைப் பயன்படுத்தலாம். அதோடு, ஒவ்வொரு ஆண்டும் உட்லண்ட்ஸ் வட்டாரத்தில் மூலக் கடவுளின் இரத ஊர்வலமும் நடைபெறுகிறது.



ஆரம்பத்தில் மார்சிலிங்கில் அமைக்கப்பட்ட ஆலயக் கட்டடம், 1980-கள்
ஸ்ரீ சிவ கிருஷ்ண ஆலயத்திற்கு நன்றி



புதிதாகக் கட்டி முடிக்கப்பட்ட ஸ்ரீ சிவ கிருஷ்ண ஆலயம், 1966
ஸ்ரீ சிவ கிருஷ்ண ஆலயத்திற்கு நன்றி



கோயிலில் வீற்றிருக்கும் சிவ கிருஷ்ணர் சிற்பம், 2008
ஸ்ரீ சிவ கிருஷ்ண ஆலயத்திற்கு நன்றி



சிவ கிருஷ்ணரின் இரு வாகனங்களான ஸ்ரீ கருடர் (இடது), ஸ்ரீ நந்தி (வலது), 2022
தேசிய மரபுடைமைக் கழகத்திற்கு நன்றி

Kranji War Cemetery and Kranji State Cemetery

கிராஞ்சி போர் இடுகாடு மற்றும் கிராஞ்சி அரசாங்க இடுகாடு

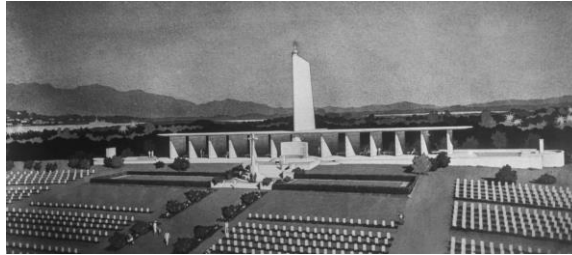
இந்த இடத்தில் தேசிய முக்கியத்துவமிக்க இரண்டு இடுகாடுகள் அமைந்துள்ளன:
இரண்டாம் உலகப் போரின்போது சிங்கப்பூரையும் மலாயாவையும் தற்காத்து

சண்டையிட்டபோது உயிரிழந்த வீரர்கள் அடக்கம் செய்யப்பட்ட கிராஞ்சி போர் இடுகாடு அவற்றுள் ஒன்று. மற்றொன்றான கிராஞ்சி அரசாங்க இடுகாட்டில் சிங்கப்பூரின் இரண்டு முன்னாள் அதிபர்கள் அடக்கம் செய்யப்பட்டுள்ளனர்.

ஐப்பானியர்கள் 1944-ல் இந்த வட்டாரத்தில் அமைத்த போர்க் கைதிகள் முகாமிலிருந்துதான் கிராஞ்சி போர் இடுகாடு உருவானது. முகாமில் உயிரிழந்த போர்க் கைதிகள், முகாமுக்குப் பின்னால் குன்றின்மீது இருந்த இடுகாட்டில் அடக்கம் செய்யப்பட்டனர். போருக்குப் பிறகு 1946-ல், நேசப்படை வீரர்களுக்கான நிரந்தரமான போர் இடுகாடாக இந்த இடுகாடு தேர்ந்தெடுக்கப்பட்டது. சிங்கப்பூரின் மற்ற பகுதிகளிலும், சைகோனிலும் (வியட்னாம்) இருந்த இராணுவக் கல்லறைகள், கிராஞ்சி போர் இடுகாட்டுக்கு மாற்றப்பட்டன. அங்கு இன்று 4,400-க்கும் மேற்பட்ட கல்லறைகள் உள்ளன.

கல்லறை இல்லாமல் உயிரிழந்த வீரர்களைக் கௌரவிக்க, கட்டட வடிவமைப்பாளர் கொலின் செயின்ட் கிலேர் ஓக்ஸ் என்பவர் சிங்கப்பூர் நினைவு மண்டபத்தை வடிவமைத்தார். ஆளுநர் சர் ராபர்ட் பிளாக் 2 மார்ச் 1957 அன்று நினைவு மண்டபத்தைத் திறந்து வைத்தார். இந்த நினைவு மண்டபத்தை ஆகாயத்திலிருந்து பார்த்தால், இரண்டாம் உலகப் போரில் சண்டையிட்ட போர் விமானத்தைப் போலத் தோன்றும். மண்டபத்திலுள்ள 12 சுவர்களில், கல்லறை இல்லாமல் உயிரிழந்த 24,000-க்கும் மேற்பட்ட வீரர்களின் பெயர்கள் பொறிக்கப்பட்டுள்ளன.

கிராஞ்சி போர் இடுகாட்டுக்கு வெளியே அமைந்துள்ள கிராஞ்சி அரசாங்க இடுகாடு, "தேசிய முன்னேற்றத்திற்கு முக்கிய பங்களித்தவர்களுக்காக" சிங்கப்பூர் அரசாங்கத்தால் 1970-ல் அமைக்கப்பட்டது. இந்த இடுகாட்டில் முன்னாள் அதிபர்கள் இருவரின் கல்லறைகள் உள்ளன: யூசோஃப் இஷாக், சிங்கப்பூரின் யாங் டி-பெர்துவான் நெகாரா (நாட்டுத் தலைவர்) (1959-1965), முதல் அதிபர் (1965-1970); லாக்டர் பெஞ்சமின் ஷியர்ஸ், சிங்கப்பூரின் இரண்டாவது அதிபர் (1971-1981).



கிராஞ்சி போர் இடுகாடு, 1957

தகவல், கலைகள் அமைச்சின்தொகுப்பு, சிங்கப்பூர் தேசிய ஆவணக் காப்பகத்திற்கு நன்றி



சிங்கப்பூர் நினைவு மண்டபத்தின் திறப்பு விழாவில் ஆளுநர் சர் ராபர்ட் பிளாக், 1957 தகவல், கலைகள் அமைச்சின் தொகுப்பு, சிங்கப்பூர் தேசிய ஆவணக் காப்பகத்திற்கு நன்றி



கிராஞ்சி சாலை குடியிருப்பாளர்களின் முன்னிலையில் உரையாற்றுகிறார் யூசோஃப் இஷாக் (1910-1970), 1961
 யூசோஃப் இஷாக் தொகுப்பு, சிங்கப்பூர் தேசிய ஆவணக் காப்பகத்திற்கு நன்றி



டாக்டர் பெஞ்சமின் ஷியர்ஸ் (1907-1981), 1950-கள்
 பெஞ்சமின் ஹென்ரி ஷியர்ஸ்தொகுப்பு, சிங்கப்பூர் தேசிய ஆவணக் காப்பகத்திற்கு நன்றி

Former Malaysian Base Jetty and KD Malaya

முன்னாள் மலேசிய கடற்படைத் தளப் படகுத்துறை மற்றும் KD மலாயா

1966-ல் கட்டி முடிக்கப்பட்ட முன்னாள் மலேசிய கடற்படைத் தளப் படகுத்துறை 400 மீட்டர் நீளமானது. ஒரு காலத்தில் இது KD மலாயா (KD என்பது மலாய் மொழியில் கப்பல் டிராஜா அல்லது "ராயல் கப்பல்" என்பதைக் குறிக்கிறது) என்றழைக்கப்பட்ட மலேசிய கடற்படைத் தளத்தின் ஒரு பகுதியாக இருந்தது. 1950-களின் முற்பகுதியில் கட்டப்பட்ட KD மலாயா, அட்மிரால்டி ரோடு வெஸ்ட் சாலைக்கு அப்பால் அமைந்திருந்தது. அங்கு மலேசியக் கடற்படை அதிகாரிகளுக்கான பாளையங்களும் அணிவகுப்பு மைதானமும் இருந்தன.

இந்தப் படகுத்துறை, புதிய கப்பல்களின் அறிமுகச் சடங்குகளுக்கும் முறைப்படியான அணிவகுப்புகளுக்கும் பயன்படுத்தப்பட்டது. படகுத்துறை கட்டப்படுவதற்குமுன், அருகிலிருந்த ருத்தீனியா படகுத்துறையை ராயல் மலேசியக் கடற்படை பயன்படுத்தியது. அந்தப் படகுத்துறை, இரண்டாம் உலகப் போருக்குமுன் பிரிட்டிஷாரால் கட்டப்பட்டது.

KD *மலாயா* 1980-களின் முற்பகுதி வரை ராயல் மலேசியக் கடற்படையின் தலைமையகமாகப் பயன்பட்டது. அந்தக் காலகட்டத்தில் பேராக் மாநிலத்தின் லுமுட் வட்டாரத்தில் புதிய கடற்படைத் தளத்தை மலேசியா திறந்தது. கடற்படையின் பாளையமும் படகுத்துறையும் 1997 வரை மலேசியாவுக்குச் சொந்தமானவையாக இருந்தன. அதன்பின்னர் அவை சிங்கப்பூரிடம் ஒப்படைக்கப்பட்டன. முன்னாள் KD *மலாயாவின்* பெரும்பகுதி பின்னர் இடிக்கப்பட்டது. ஆனால், “ஆர்ட் டெக்கோ” வடிவமைப்பு பாணியில் கட்டப்பட்ட பாளையத்தின் நிர்வாகக் கட்டடம், அதன் கற்சில்லுச் சுவர், இரட்டைப் படிக்கட்டுகள் ஆகியவை அட்மிரால்டி ரோடு வெஸ்ட் சாலையில் தக்க வைக்கப்பட்டுள்ளன.

முன்னாள் மலேசிய கடற்படைத் தளப் படகுத்துறை இன்று உட்லண்ட்ஸ் நீர்முகப்புப் பூங்காவின் ஒரு பகுதியாக விளங்குகிறது. இந்தப் பூங்கா 2011-ல் திறக்கப்பட்டது. சீரமைக்கப்பட்ட படகுத்துறையில், கப்பல்கள் ஊன்றப் பயன்பட்ட பழைய நங்கூரங்கள் வருகையாளர்களுக்கான இருக்கைகளாக மாற்றப்பட்டுள்ளன. கனமான பாரங்களை ஏற்றுவதற்கு அக்காலத்தில் பயன்படுத்தப்பட்ட கருவிகளைக் கொண்ட பழைய கூடாரமும் அங்கு உள்ளது. அந்தக் கூடாரம் இப்போது உணவகமாகச் செயல்படுகிறது. உட்லண்ட்ஸ் குடியிருப்பாளர்கள் ஓய்வெடுக்கவும் மீன் பிடிக்கவும் நாடிவரும் பிரபலமான இடமாகப் படகுத்துறை திகழ்கிறது. கடற்பாலம், ஜோகூர் நீரிணை ஆகியவற்றின் கண்கவர் காட்சிகளையும் அங்கிருந்து காணலாம்.



KD *மலாயாவில்* சடங்குபூர்வ அணிவகுப்பு, 1956
தகவல், கலைகள் அமைச்சின் தொகுப்பு, சிங்கப்பூர் தேசிய ஆவணக் காப்பகத்திற்கு நன்றி



மலேசிய கடற்படைத் தளப் படகுத்துறை கட்டி முடிக்கப்படுவதற்குமுன் பயன்படுத்தப்பட்ட ருத்தீனியா படகுத்துறை (இடிக்கப்பட்டுவிட்டது), 1964
தகவல், கலைகள் அமைச்சின் தொகுப்பு, சிங்கப்பூர் தேசிய ஆவணக் காப்பகத்திற்கு நன்றி



இப்போது உட்லண்ட்ஸ் நீர்முகப்புப் பூங்காவின் ஒரு பகுதியாக இருக்கும் முன்னாள் மலேசிய கடற்படைத் தளப் படகுத்துறை, 2022 தேசிய மரபுடைமைக் கழகத்திற்கு நன்றி



கப்பல்களை ஊன்றுவதற்குப் பயன்படுத்தப்பட்ட பழைய நங்கூரங்கள் இருக்கைகளாக மாற்றப்பட்டுள்ளன, 2022 தேசிய மரபுடைமைக் கழகத்திற்கு நன்றி

Ulu Sembawang Park Connector

உலு செம்பவாங் பூங்கா இணைப்பு

உலு செம்பவாங் பூங்கா இணைப்பு 2010-ல் திறக்கப்பட்டது. இந்த 1.3 கிலோமீட்டர் நீள நடை மற்றும் மிதிவண்டிப் பாதை, மண்டாய் சாலையை உட்லண்ட்ஸ் மற்றும் செம்பவாங்கின் பல்வேறு பகுதிகளுடன் இணைத்த ஜாலான் உலு செம்பவாங்கின் ஒரு பகுதியாக முன்பிருந்தது. ஜாலான் உலு செம்பவாங், இரண்டு முன்னாள் விவசாயக் கிராமங்களைக்கடந்து சென்றது: மண்டாய் தெக்கோங் கிராமம் மற்றும் மண்டாய் கத்தோலிக்க கிராமம்.

மண்டாய் தெக்கோங் கிராமம், மண்டாய் சாலையிலிருந்து உட்லண்ட்ஸ் சவுத்தின் பல்வேறு பகுதிகள் வரை நீண்டிருந்தது. மண்டாய் தெக்கோங் எனும் ஒரு நிறுவனத்திற்குச் சொந்தமான அருகிலிருந்த ரப்பர் தோட்டத்தின் பெயர் இந்தக் கிராமத்திற்கு வைக்கப்பட்டது. இங்கு வாழ்ந்துவந்த மக்கள், காய்கறிகளும் ஆர்க்கிட் மலர்களும் பயிரிட்டனர். அதோடு, கெண்டை, விரால் போன்ற உண்ணக்கூடிய மீன்களைக் குளங்களில் வளர்த்தனர்.

மண்டாய் கத்தோலிக்க கிராமம், சீனாவின் உள்நாட்டுச் சண்டையிலிருந்து தப்பியோடி வந்த கத்தோலிக்கத் தியோசு அகதிகளால் 1920-களின் பிற்பகுதியில் அமைக்கப்பட்டது. இந்தக் கிராமத்தின் குறிப்பிடத்தக்க அடையாளச் சின்னங்களின் ஒன்று செங் சீ பள்ளி. இது 1932-ல் திறக்கப்பட்டு, 1980-களில் மூடப்பட்டது. மற்றோர் அடையாளச் சின்னமாக பதுவா

நகர செயின்ட் அந்தோனி தேவாலயத்தைக் குறிப்பிடலாம். இது முதன்முதலில் 1960-ஆம் ஆண்டு ஸ்டீவன் லீ சாலையில் கட்டப்பட்டது (கிராமவாசிகள் சிங்கப்பூரை வந்தடைந்தபோது உதவி செய்த கத்தோலிக்கப் பாதிரியாரின் பெயர் தூட்டப்பட்ட சாலை).

1980-களில் உட்லண்ட்ஸ் மறுமேம்பாடு செய்யப்பட்டபோது, இவ்விரு கிராமங்களில் வாழ்ந்துவந்த மக்கள் மறுகுடியேற்றம் செய்யப்பட்டனர். மண்டாய் கத்தோலிக்க கிராமத்தை நினைவுபடுத்துவதாக, இன்றைய பதுவா நகர செயின்ட் அந்தோனி தேவாலயம் திகழ்கிறது. இது 1994-ல் உட்லண்ட்ஸ் அவென்யூ 1-ல் கட்டப்பட்டது. இந்த வட்டாரத்தின் மற்றொரு முன்னாள் கிராமத்தின் நினைவாக, உட்லண்ட்ஸ் அவென்யூ 5-ல் மண்டாய் தெக்கோங் பூங்காவும் அமைந்துள்ளது. உலு செம்பவாங் பூங்கா இணைப்பு இன்று கண்கவர் கிராமப்புறச் சுற்றுப்புறத்தின் ஊடே சென்று, உட்லண்ட்ஸ் வட்டாரத்தின் அக்காலத்தை நினைவுபடுத்துகிறது.



மண்டாய் தெக்கோங் கிராமத்தில் கிராமவாசிகள் குளத்தில் மீன் பிடிக்கின்றனர், 1970-கள்
அந்தோனி டான் முய் ஹுவா மற்றும் சைப்ரியன் லிம்முக்கு நன்றி



உண்ணக்கூடிய மீன்கள் வளர்க்கப்பட்ட பல குளங்கள் இருந்த மண்டாய் தெக்கோங்கில்
கிராமவாசிகள், 1970-கள்
அந்தோனி டான் முய் ஹுவா மற்றும் சைப்ரியன் லிம்முக்கு நன்றி



மண்டாயில் இருந்த செங் சீ பள்ளியின் விளையாட்டு தினம், 1950-கள்
சைப்ரியன் விம்முக்கு நன்றி



மண்டாய் வட்டாரத்தின் ஸ்டீவன் லீ சாலையில் முன்பு அமைந்திருந்த பதுவா நகர
செயின்ட் அந்தோனி தேவாலயம், 1965
ஹென்ரி கொர்டெய்ரோவுக்கு நன்றி