

Sentosa Heritage Trail செந்தோசா மரபுடைமைப் பாதை

செந்தோசா மரபுடைமைப் பாதை, சிங்கப்பூரிலுள்ள இடங்களின் வரலாற்று, சமூக நினைவலைகளை ஆவணப்படுத்தி படைக்கும் நோக்கத்துடன் தேசிய மரபுடைமைக் கழகம் தொடர்ந்து மேற்கொண்டுவரும் முயற்சியின் ஒரு பகுதியாகும். இவ்வட்டாரத்தில் வேலை செய்தவர்கள், வாழ்ந்தவர்கள், அல்லது விளையாடியவர்களுக்கு இனிமையான அக்கால நினைவுகளை இப்பாதை ஞாபகப்படுத்தும் என்றும், வருகையாளர்களுக்கும் புதிய குடியிருப்பாளர்களுக்கும் பயன்மிக்கத் தகவல் வளமாகப் பயன்படும் என்றும் நாங்கள் நம்புகிறோம்.

Fort Siloso சிலோசோ அரண்

கெப்பல் துறைமுகத்தின் மேற்கு நுழைவாயிலையும் சிங்கப்பூரைச் சூழ்ந்திருந்த நீரிணைப் பகுதியையும் தற்காப்பதற்காக, 1878-ல் சிலோசோ அரணின் கட்டுமானப் பணி தொடங்கப்பட்டது. சிலோசோ குன்றின்மீது கட்டப்பட்ட இந்த அரணில், பீரங்கிகள், விமானங்களைச் சுட்டுவீழ்த்த துப்பாக்கி மேடைகள், இயந்திரத் துப்பாக்கி, தேடல் விளக்குத் தளம், ஆணைத் தளம் ஆகியன இருந்தன. அதோடு, குன்றின் உட்புறத்தில் பாளையங்கள், காப்பு மாடங்கள், சுரங்கக் காப்பறைகள், சுரங்கப்பாதைகள் உள்ளடங்கிய பரந்த கட்டமைப்பும் கட்டப்பட்டது.

அரணை வடிவமைத்த காலனித்துவப் பொறியாளர் ஹென்ரி மெக்கெலம் என்பவரே கட்டுமானத்தையும் மேற்பார்வையிட்டார். குன்றின் உச்சிக்கு இட்டுச்செல்லும் சாலைகள் எதுவும் அப்போது இல்லாததால், அரணைக் கட்டும் பணியில் ஈடுபட்டிருந்த சீனக் கூலித் தொழிலாளர்கள், கனமான பீரங்கிகளையும் மற்ற சாதனங்களையும் உச்சிக்குக் கொண்டு செல்வதற்குக் கடினமான பார ஏற்றுக்கயிறு முறையைப் பயன்படுத்தினர்.

இங்கு நிறுவப்பட்ட முதல் பீரங்கித்தொகுதிகளில், முகவாயில் வெடிகுண்டுகளை ஏற்றும் 7 அங்குல நீள்துப்பாக்கிகள் மூன்றும், வேகமாகச் சுடும் 6 அங்குலத் துப்பாக்கிகள் இரண்டும் இருந்தன. ஆனால், ஒருசில ஆண்டுகளுக்குள் இரும்பிலான போர்க் கப்பல்களின் மிரட்டல் தலையெடுத்ததால், இந்தத் துப்பாக்கிகள் பயனில்லாமல் போயின. 1890-களுக்குள், பின்வழியே வெடிகுண்டுகளை ஏற்றும் துப்பாக்கிகள் சேர்க்கப்பட்டன. வேகமாகச் சுடக்கூடிய இந்தத் துப்பாக்கிகளில், கவசங்களைத் துளைக்கக்கூடிய வெடிகுண்டுகள் பயன்படுத்தப்பட்டன. இதனைத் தொடர்ந்து, 1930-கள் வரை துப்பாக்கி வகைகள் பல முறை மேம்படுத்தப்பட்டன.

19-ஆம் நூற்றாண்டின் பிற்பகுதியில் இருந்து, தெற்கிலிருந்து கடல்வழியாகத் தாக்க வருவோரை முறியடிக்கும் வகையில் சிலோசோ அரணின் பீரங்கித்தொகுதிகள் நிலைநிறுத்தப்பட்டிருந்தன. இரண்டாம் உலகப் போரின்போது, ஜப்பானியப் படையினர் வடக்கிலிருந்து வந்ததால், துப்பாக்கிகள் திருப்பப்பட்டன. பலத்த வெடிகுண்டு தாக்குதலுக்கு இலக்கான போதும், பிளாகாங் மாத்தியின் பீரங்கித்தொகுதிகள் ஜப்பானியப் படையினர்மீது தொடர்ந்து குண்டுமழை பொழிந்தன. சிங்கப்பூர் சரணடைவதற்கு முன்தினம், பீரங்கித்தொகுதிகள் ஜப்பானியரின் வசம் சிக்குவதைத் தடுப்பதற்காக, அவை அழிக்கப்பட்டன.

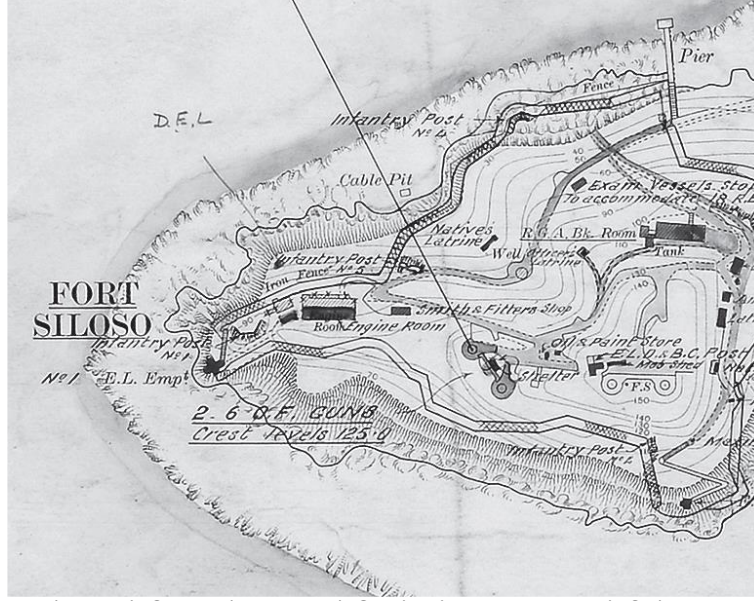
சிலோசோ அரணிலும் பிளாகாங் மாத்தியின் மற்ற அரண்களிலும் இருந்த துப்பாக்கிகள், 1957-ஆம் ஆண்டுக்குப் பிறகு செயல்படவில்லை. கடலோரமாக நிறுவப்பட்டிருந்த பீரங்கித் தற்காப்பு நிலைகளை பிரிட்டிஷ் ராணுவம் படிப்படியாக அகற்றியது. 2022 பிப்ரவரி மாதம், சிலோசோ அரண் தேசிய நினைவுச்சின்னமாக அரசிதழில் சேர்க்கப்பட்டது.



சிலோசோ அரணில் பூப்பந்து விளையாடும் வீரர்கள், 1940-50-கள்
செந்தோசா மேம்பாட்டுக் கழகத்திற்கு நன்றி



கெப்பல் துறைமுகத்தின் மேற்கு நுழைவாயிலுக்கு மேலே காவல்நின்ற சிலோசோ அரண்,
தேதியில்லாதது
செந்தோசா மேம்பாட்டுக் கழகத்திற்கு நன்றி



சிங்கப்பூர், பிளாகாங் மாத்தி எனத் தலைப்பிடப்பட்ட வரைபடத்தின் ஒரு பகுதி, சிலோசோ அரணில் இருந்த பல்வேறு தற்காப்புத் தளங்களைக் காட்டுகிறது, 1911 தேசிய ஆவணக் காப்பகம், யுனைடெட் கிங்டம் திரட்டு

The Fortification of Blakang Mati அரணாக்கப்பட்ட பிளாகாங் மாத்தி

சிங்கப்பூரைச் சுற்றிலுமுள்ள நீரிணை, பல நூற்றாண்டுகளாக அனைத்துலக வணிகப் பாதையின் முக்கியப் பயண வழியாக இருந்து வந்திருக்கிறது. இந்த நீர்நிலைப் பகுதியில் அமைந்திருந்த புலாவ் பிளாகாங் மாத்தி தீவு (செந்தோசாவின் முந்தையபெயர்), 17-ஆம் நூற்றாண்டிலிருந்தே காலனித்துவ அரசாட்சிகளால் முக்கிய அமைவுத்தளமாகக் கருதப்பட்டது.

காலனித்துவ அரசாட்சிகள் முக்கிய இடங்களையும் வணிகத்தையும் தங்கள் கட்டுப்பாட்டின்கீழ் கொண்டு வருவதற்காக 1600-களில் ஒன்றுக்கொன்று போட்டியிட்டன. அப்போது, இப்பகுதியை போர்ச்சுகீசியக் கட்டுப்பாட்டின்கீழ் கொண்டு வருவதற்காக சிலோசோ குன்றில் அரண் கட்டலாம் என பிளாமிஷ் வணிகர் ஜேக்வஸ் டி கோடர் பரிந்துரைத்தார். இதன் தொடர்பில், ஸ்பெயின் மற்றும் போர்ச்சுகலின் அப்போதைய மன்னரான நான்காம் பிலிப் மன்னருக்கு அவர் குறிப்புகள் எழுதி அனுப்பினார். இந்தத் தீவு இயற்கை அரணாகத் திகழக்கூடிய தற்காப்புத் தன்மைகளைக் கொண்டிருப்பதாகவும், இங்கு பீரங்கித்தொகுதியை நிறுவலாம் என்றும் குறிப்புகளில் அவர் பரிந்துரைத்தார். அந்தக் காலக்கட்டத்தில் போர்ச்சுகீசியரின் எதிரிகளாக இருந்த டச்சுக்காரர்களும், பிளாகாங் மாத்தியில் அரண் அமைப்பது பற்றி பரிசீலனை செய்தனர். ஆனால், இரு திட்டங்களுமே நிறைவேறவில்லை.

இன்னொரு 250 ஆண்டுகளுக்குப் பிறகே, இந்தத் தீவு பிரிட்டிஷ் சாம்ராஜ்ஜியத்தின் தற்காப்புத் தளமாகப் பயன்படுத்தப்பட்டது. அரண்களும் பீரங்கித்தொகுதிகளும் கட்டும் பணி 1878-ல் தொடங்கியது. பிரிட்டிஷ் ஆட்சியின்கீழ், கெப்பல் துறைமுகத்தின் கப்பல்துறை, நிலக்கரி வசதிகளைப் பாதுகாக்கும் வகையில் சிங்கப்பூரின் கடலோரத் தற்காப்பு அமைப்புகள் வடிவமைக்கப்பட்டன. துறைமுகத்தின் நுழைவாயில்கள், பிளாகாங் மாத்தியில் இருந்த பீரங்கித்தொகுதிகளால் தற்காக்கப்பட்டன.

1837-ஆம் ஆண்டுக்குள், பிளாகாங் மாத்தியின் மேற்குப் பகுதியில் அமைக்கப்பட்ட சிலோசோ அரண், கிழக்குப் பகுதியில் அமைக்கப்பட்ட செரபொங் அரண், பிளாகாங் மாத்தி கிழக்கு அரண் (பின்னர் கன்னாட் அரண் எனப் பெயர் மாற்றப்பட்டது) ஆகியவற்றுடன் சிங்கப்பூரின் நீரிணைப் பகுதி நன்கு தற்காக்கப்பட்டது. இம்பியா குன்றிலும் செரபொங்கிலும் காலாட்படை புறக் காப்பரண்களும், பெர்ஹாலா ரெபிங்கில் பீரங்கித்தொகுதியும், துறைமுக நுழைவாயில்களில் கடலடிச் சுரங்கங்களும் அமைக்கப்பட்டிருந்தன. பிற்காலப் பத்தாண்டுகளில், பாளையங்கள்,

மருத்துவமனை, பயிற்சித் தளம், விளையாட்டுத் தளம் போன்றவற்றுடன் ராணுவ உள்கட்டமைப்பு விரிவடைந்தது.



பிளாகாங் மாத்தியில் அரண்கள் அமைந்திருந்த இடங்களைக் காட்டும் வரைபடம், 1907 தேசிய ஆவணக் காப்பகம், யுனைடெட் கிங்டம் திரட்டு



செரபொங் அரணில் பின்வழியே வெடிகுண்டுகளை ஏற்றும் 9.2 அங்குல மார்க் x துப்பாக்கியை வீரர்கள் சுடுகின்றனர், 1930-கள் செந்தோசா மேம்பாட்டுக் கழகத்திற்கு நன்றி



கன்னாட் அரணின் பீரங்கித்தொகுதி கண்காணிப்புத் தளம், தேதியில்லாதது
செந்தோசா மேம்பாட்டுக் கழகத்திற்கு நன்றி

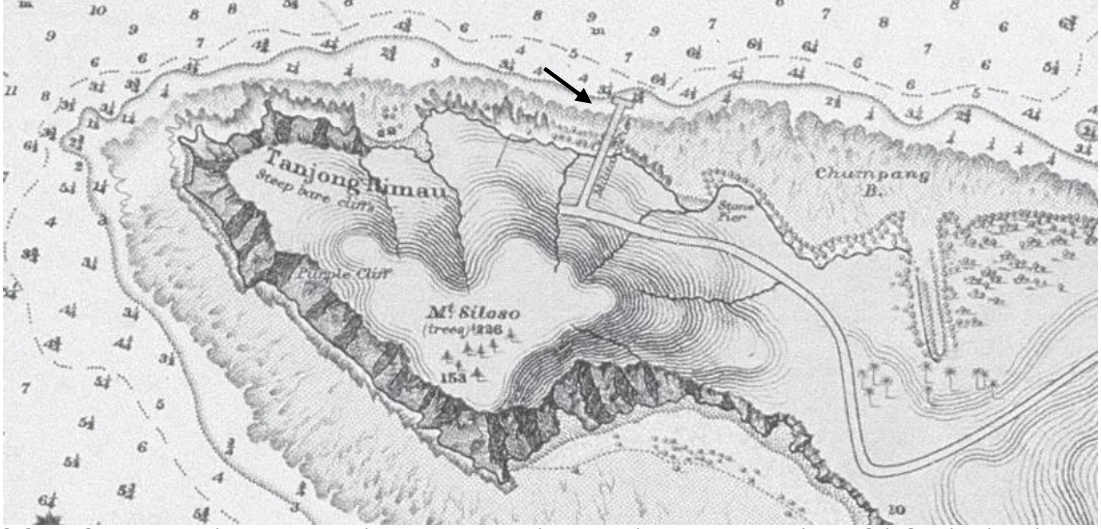
Siloso Pier சிலோசோ படகுத்துறை

சிலோசோ பாயிண்ட்டுக்கு அருகிலிருந்த சிலோசோ அரணுக்குச் சேவை செய்வதற்காக, 19-ஆம் நூற்றாண்டின் பிற்பகுதியில் சிலோசோ பாயிண்ட்டில் இந்தப் படகுத்துறை அமைக்கப்பட்டது. இப்பகுதியில் சாலைகள் அமைக்கப்படுவதற்குமுன், இந்தப் படகுத்துறை மட்டுமே இவ்விடத்தை அணுகுவதற்கான ஒரே வழியாக இருந்தது. சிலோசோ அரணின் கட்டுமானத்திற்கும் பராமரிப்புக்கும் மத்திய தீவிலிருந்து துப்பாக்கிகள், கட்டுமானப் பொருட்கள், சாதனங்கள், மற்ற பொருட்கள் ஆகியவற்றை எடுத்துச் செல்வதற்குப் படகுத்துறை பயன்பட்டது.

தீவின் மேற்குப் பகுதியில் அமைந்திருக்கும் இந்தப் படகுத்துறை, அனைத்துலக வணிகப் பாதைகளின் முக்கியப் பயண வழியான சிங்கப்பூர் நீரிணையைப் பார்த்தவண்ணம் அமைந்திருக்கிறது. ஓராங் லாவுட் பழங்குடியின மக்கள் சாராங் ரிமாவ் (மலாயில் “புலியின் குகை”) என்றழைத்த இடத்திற்கு அருகில் இது இருந்தது. காலனித்துவ ஆட்சியின்போது இப்பகுதியின் பெயர் சிலோசோ பாயிண்ட் என மாற்றப்பட்டது. வணிகக் கடற்பாதைகளில் பாய்மரக்கப்பல்கள் ஆதிக்கம் செலுத்திய காலத்தில், சாராங் ரிமாவுக்கு அப்பால் கப்பல்கள் அடிக்கடி நங்கூரமிட்டு, ஓராங் லாவுட் மக்களைத் திசைகாட்டிகளாக வேலைக்குச் சேர்த்துக் கொண்டதுடன், தேவையான பொருட்களையும் வாங்கிக்கொண்டன.

பிற்பாடு, புலாவ் பிளாகாங் மாத்தியில் (செந்தோசாவின் முந்தையபெயர்) பற்பல கப்பல் மேடைகளும் படகுத்துறைகளும் கட்டப்பட்டன. வடக்குக் கரையின் முக்கிய கப்பல் மேடையாக விளங்கிய செரபொங் அரண் கப்பல் மேடையும், தென்கிழக்குக் கரையின் டைனமைட் வெடிபொருள் காப்பறையாக 19-ஆம் நூற்றாண்டில் பயன்பட்ட படகுத்துறையும் இதில் உள்ளடங்கும்.

முன்னாள் கூச்சிங் சிற்றோடைக்கு அருகில், தீவின் வடக்குப் பகுதியில் அமைந்திருந்த மத்திய கப்பல் மேடை, பிளாகாங் மாத்தி தீவுக்கும் தலைநிலத் தீவின் ஜார்டின் ஸ்டெப்ஸ்க்கும் (இன்றைய ஹார்பர்:பிரண்ட்) இடையில் பயணிகளை ஏற்றிச்சென்ற கப்பல்களின் தரையிறங்கும் மேடையாகப் பயன்பட்டது. காலப்போக்கில், சிலோசோ படகுத்துறையின் பயன்பாடு குறைந்து, வீரர்களும், அவர்களது குடும்பத்தினரும், கிராமவாசிகளும் ஒன்றுகூடி மீன்பிடிக்கும் இடமாக சிலோசோ படகுத்துறை மாறியது.



சிலோசோ படகுத்துறையைக் ("இராணுவப் படகுத்துறை" எனக் குறிப்பிடப்பட்டுள்ளது) காட்டும் இந்த நீர்ப்பரப்பு வரைபடம், தீவின் மற்ற பகுதிகளுக்கு இட்டுச்சென்ற சாலையுடன் படகுத்துறை இணைக்கப்பட்டிருப்பதைக் காட்டுகிறது, 1907 சிங்கப்பூர் கடல்துறை அரும்பொருளகத் திரட்டு, சிங்கப்பூர் தேசிய ஆவணக் காப்பகத்திற்கு நன்றி



சிலோசோ படகுத்துறையில் உள்ளூர் மீனவர்கள், 1970-கள் செந்தோசா மேம்பாட்டுக் கழகத்திற்கு நன்றி



முன்னாள் கூச்சிங் சிற்றோடைக்கு அருகே வடக்குக் கரையோரத்தில் மத்திய கப்பல்
மேடை, 1956
ஸ்டூவர்ட் ஜேம்ஸ்-க்கு நன்றி

Former Military Hospital

முன்னாள் இராணுவ மருத்துவமனை

புலாவ் பிளாகாங் மாத்தியில் (செந்தோசாவின் முந்தையபெயர்) சேவையாற்றிய பிரிட்டிஷ் மற்றும் இந்தியப் படையினருக்கான இராணுவ மருத்துவமனையாக இந்தக் கட்டடம் அமைக்கப்பட்டது. 1890-களில் கட்டி முடிக்கப்பட்ட இந்தக் கட்டடம், நகரச் சீரமைப்பு ஆணையத்தின் பாதுகாக்கப்படும் கட்டடமாக 2004-ல் தகுதி பெற்றது.

ஜப்பானியர் ஆக்கிரமிப்பின்போது (1942-1945), ஜப்பானியப் படையினர் இந்தக் கட்டடத்தைப் பாலையமாகப் பயன்படுத்திக் கொண்டனர். ஜப்பானிய ராணுவ விமானப் பிரிவுகளுக்காக வெடிகுண்டுகளையும் எரிபொருட்களையும் கையாண்ட “20 தரைப்படை விமான விநியோகக் கிடங்கின்” (மிக்கி புட்டாய் அல்லது 9320 புட்டாய் என்றும் அறியப்படும்) வீரர்களும் அவர்களில் உள்ளடங்கினர்.

இரண்டாம் உலகப் போருக்குப் பிறகு, திருமணமான பிரிட்டிஷ் ராணுவப் படையினரின் குடியிருப்பாக மருத்துவமனை மாற்றப்பட்டது. அதனைச் சுற்றிலும் அமைந்திருந்த பங்களாக்களையும் சிறிய கட்டடங்களையும் குடும்பங்களுடன் இருந்த அதிகாரிகள் பயன்படுத்திக் கொண்டனர். முஸ்லிம் படையினருக்காக, மருத்துவமனைக்குப் பின்னால் “சுராவ்” அல்லது தொழுகை அறையும் இருந்தது. சிங்கப்பூரின் ஆயுதப்படை தீவில் இருந்த இராணுவ வசதிகளுக்கு 1967-ல் பொறுப்பெடுத்துக்கொண்டது. அதனைத் தொடர்ந்து, சிங்கப்பூர் போர்ப் பொறியாளர்களின் முதல் தலைமையகமாகக் கட்டடம் பயன்பட்டது.

செந்தோசா தீவு பொழுதுபோக்குத் தளமாகச் சீரமைக்கப்பட்டதைத் தொடர்ந்து, முன்னாள் மருத்துவமனையில் 1976 முதல் சரண் அவை மெழுகுச்சிலைக் கண்காட்சி அமைந்திருந்தது. ஜப்பானியர் ஆக்கிரமிப்பை முடிவுக்குக் கொண்டுவந்த சரணடையும் சடங்கு அங்கு காட்சிப்படுத்தப்பட்டிருந்தது. 1982-ல், செந்தோசா மெழுகு அரும்பொருளகம் இங்கு அமைக்கப்பட்டது. பின்னர் அது சரண் அவை, சிங்கப்பூர் முன்னோடிகள் காட்சிக்கூடங்களுடன் ஒருங்கிணைக்கப்பட்டது. 1995-ல் சிங்கப்பூர் விழாக்கள் கண்காட்சி சேர்க்கப்பட்டவுடன், அரும்பொருளகத்தின் பெயர் “இமேஜஸ் ஆஃப் சிங்கப்பூர்” என மாற்றப்பட்டது. முடிவில், 2016-ல் சிங்கப்பூர் மேடம் டுசாட்ஸ் அரும்பொருளகத்தின் ஒரு பகுதியாகக் கட்டடம் இடம்பெற்றது.



முன்னாள் இராணுவ மருத்துவமனையைக் காட்டும் நீர்ப்பரப்பு வரைபடம், 1907
சிங்கப்பூர் கடல்துறை அரும்பொருளகத் திரட்டு, சிங்கப்பூர் தேசிய ஆவணக் காப்பகத்திற்கு
நன்றி



சரண் அவைக் கண்காட்சி இடம்பெற்றிருந்த முன்னாள் இராணுவ மருத்துவமனைக்
கட்டிடம், 1970-80-கள்
சிங்கப்பூர் தேசிய அரும்பொருளகத் திரட்டு. தேசிய மரபுடைமைக் கழகத்திற்கு நன்றி.



கட்டடத்தில் முன்பிருந்த சரண் அவைக் கண்காட்சி, 1970-80-கள் சிங்கப்பூர் தேசிய அரும்பொருளகத் திரட்டு, தேசிய மரபுடைமைக் கழகத்திற்கு நன்றி.

Former Officers' Mess and Quarters முன்னாள் அதிகாரிகள் உண்பகமும் தங்குமிடமும்

19-ஆம் நூற்றாண்டின் பிற்பகுதியில் இருந்து 1960-கள் வரை, பிரிட்டிஷ் ராணுவ அதிகாரிகளின் தங்குமிடங்கள் இங்கு அமைந்திருந்தன. இன்று ஹோட்டலுடன் ஒருங்கிணைக்கப்பட்டிருக்கும் நான்கு காலனித்துவ பங்களாக்களும் இதில் உள்ளடங்கும். கேப்டன் பதவி வரை ஏற்றிருந்த அதிகாரிகளின் உண்பகமாகவும் தங்குமிடமாகவும் கட்டடங்கள் 48, 49 ஆகியன பயன்பட்டன. அதைவிட மூத்த அதிகாரிகளுக்காக, பண்ணைவீடு போன்ற கட்டடங்கள் 50, 51 ஆகியன ஒதுக்கப்பட்டிருந்தன.

அதிகாரிகள் தங்குமிடங்களைச் சுற்றிலும் டென்னிஸ், மட்டைப்பந்து விளையாட்டுத் திடல்களும், சமையல் அறைகளும், சேவகர்களின் தங்குமிடங்களும் அமைந்திருந்தன. அதிகாரிகள் அல்லாத இராணுவத்தினரின் உபகரணங்களைமெருகேற்றவும், சீருடைகளைத் துவைக்கவும், உணவு பரிமாறவும் பொதுவான சேவகர்களும் டோபிகளும் (சலவைத் தொழிலாளர்கள்) இருந்தனர். மூத்த அதிகாரிகள் பெரும்பாலும் சொந்த பராமரிப்பாளர்களையும் ("ஆமாக்கள்") வீட்டு வேலையாட்களையும் வேலைக்கு வைத்திருந்தனர்.

கிறிஸ்துமஸ், புத்தாண்டு போன்ற விழாக்காலங்களில், திராட்சைப் பழரசம், அறுசுவை உணவு, நடனம், வாத்திய இன்னிசை ஆகியவற்றுடன் ஒன்றுகூடல் விருந்துகளையும் அதிகாரிகள் நடத்தினர். சிங்கப்பூர் 1942 பிப்ரவரி 15-ஆம் தேதி ஜப்பானியரின் பிட்யில் சிக்குவதற்குமுன், அதிகாரிகள் உண்பகத்தின் வெள்ளி அணிகலன்களும் மற்ற வெள்ளிப் பொருட்களும் கட்டடத்தின் முன்பக்கப் புல்வெளியில் அவசர அவசரமாகப் புதைக்கப்பட்டதாகச் சொல்லப்படுகிறது. தீவில் பின்னர் வாழ்ந்தவர்கள், இந்தக் கதையைக் கேள்விப்பட்டு வெள்ளிப் பொருட்களைத் தேடிப் பார்த்தனர். ஆனால், எதுவும் கிடைக்கவில்லை.

நகரச் சீரமைப்பு ஆணையத்தின் பாதுகாக்கப்படும் கட்டடம் என்ற தகுதியை 2000-ஆம் ஆண்டு பெற்ற இந்தக் கட்டடங்கள், வர்த்தகப் பயன்பாட்டுக்கு ஏற்ப சீரமைக்கப்பட்டன. காற்றோட்டமான முற்றங்கள், அலங்கரிக்கப்பட்ட வெளிச்சுவர்கள் ஆகியன உள்ளிட்ட மரபுடைமை அம்சங்கள் சிறப்பாக முறையில் பாதுகாக்கப்பட்டதால், 2009-ல் ஆணையத்தின் கட்டடக்கலை மரபுடைமை விருது வழங்கப்பட்டது.



இப்போது ஹோட்டலின் ஒரு பகுதியாக இருக்கும் சீரமைக்கப்பட்ட கட்டடங்கள் 48, 49, 2009 நகரச் சீரமைப்பு ஆணையத்திற்கு நன்றி



முன்னாள் அதிகாரிகள் உண்பகத்தின் கட்டடங்கள் 48 மற்றும் 49, 1956 ஸ்டூவர்ட் ஜேம்ஸ்-க்கு நன்றி



மூத்த அதிகாரிகளின் குடியிருப்பாகப் பயன்பட்ட கட்டடம் 50, 1991 நகரச் சீரமைப்பு ஆணையத்திற்கு நன்றி

Former Recreation Ground and Barracks

முன்னாள் பொழுதுபோக்கு மைதானமும் பாளையங்களும்

புலாவ் பிளாகாங் மாத்தி (செந்தோசாவின் முந்தையபெயர்) 1878-லிருந்து இராணுவத் தளமாகப் பயன்படத் தொடங்கியபோது, அங்கு நிலைநிறுத்தப்பட்ட படையினருக்காக பாளையங்களையும் இதர உள்கட்டமைப்பு வசதிகளையும் பிரிட்டிஷார் கட்டினார்கள். முன்னாள் பாளையக் கட்டடங்களான 9, 10 ஆகியன 1940-ஆம் ஆண்டில் கட்டி முடிக்கப்பட்டன. இராணுவப் பொழுதுபோக்கு மைதானத்தில் கட்டப்பட்ட அந்தக் கட்டடங்கள், 2000-களில் ஹோட்டல் தங்குமிடமாகச் சீரமைக்கப்பட்டன. பக்கத்தில் உள்ள கட்டடம் 11, 1937-ஆம் ஆண்டில் பாளையமாகக் கட்டப்பட்டது. அங்கு 1985 முதல் 1995 வரை அரிய கல்

அரும்பொருளாக அமைந்திருந்தது. அதன்பிறகு, கூட்டங்களும் நிகழ்ச்சிகளும் நடைபெறும் நிலையமாக அது மாற்றப்பட்டது.

இந்தக் கட்டடங்களுக்குப் பின்னால், ஆர்டில்லரி அவென்யூ முதல் பலாவான் பீச் வாக் வரையிலான நிலப்பகுதியில், பிரிட்டிஷ் வீரர்கள், “பூர்வீக்” வீரர்கள், திருமணமான வீரர்கள், சார்ஜண்ட், அதிகாரிகள், ஆகியோருக்கென தனித்தனியாக ஒதுக்கப்பட்ட தங்குமிடங்களும், சமையல் அறைகளும், மற்ற வசதிகளும் அமைந்திருந்தன.

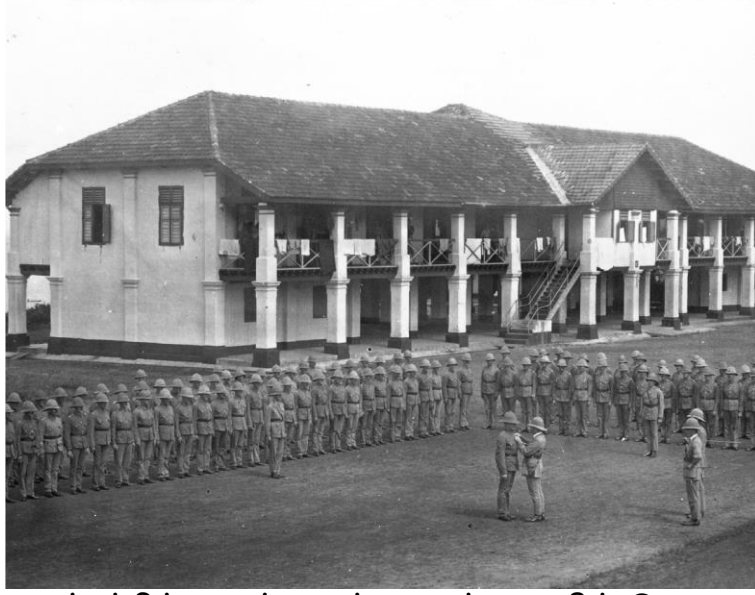
1880-கள் முதல் 1942 வரை, பிளாகாங் மாத்தி தீவில் இரு முக்கிய படைப்பிரிவினர் தங்கியிருந்தனர். பிரிட்டன் மற்றும் இந்தியத் துணைக்கண்டத்தில் இருந்து வந்தவர்கள் அவர்கள். இந்தியத் துணைக்கண்டத்தில் இருந்து வந்தவர்கள் ஆசிய அல்லது பூர்வீக் பீரங்கிப்படை என்றும் அழைக்கப்பட்டனர். ஹாங்காங் மற்றும் சிங்கப்பூர் படையணிகளும் ராயல் பீரங்கிப்படையும் இதில் உள்ளடங்கின. இந்தப் படைப்பிரிவின் வீரர்களில் பெரும்பாலோர் முஸ்லிம் பஞ்சாபிகள் அல்லது சீக்கியர்கள்.

பிளாகாங் மாத்தி தீவில், பிரிட்டிஷ் இராணுவ வீரர்கள் அவரவரது பதவி, இனம் ஆகியவற்றின்படி பிரிக்கப்பட்டிருந்தனர். வீரர்கள் அனைவரும் சமமானவர்களாகத் திரளக்கூடிய ஒரே இடம் பொழுதுபோக்கு மைதானம் எனலாம். இராணுவப் பிரிவுகளுக்கு இடையிலான காற்பந்து, கிரிக்கெட், ஹாக்கி, திடல்தடப் போட்டிகளில் படையினர் கடுமையாகப் போட்டியிட்டனர்.

1880 முதல் 1990-கள் வரை, பனை ஓலைக் கூரை வேயப்பட்ட தற்காலிகக் கொட்டகைகளில் வீரர்கள் தங்கியிருந்தனர். பின்னர் 1904-ல் முதல் பாளையங்கள் கட்டப்பட்டன. முதல் மாடியில் வசிப்பறைகளும், கீழ்மாடியில் விருந்துணவு மண்டபங்கள், கடைகள், ஆயுதக் கிடங்குகள் ஆகியனவும் அமைந்திருந்தன. இந்தக் கட்டடங்களில் வாசிப்பு அறை, பொழுதுபோக்கு அறை ஆகியவற்றுடன், மளிகைக் கடைக்காரர், தையல்காரர், செம்மான் ஆகியோரும் இருந்தனர். இந்தக் கட்டடங்களுக்கு இடையில், பயிற்சி செய்வதற்கும், பயிற்சி நிறைவு அணிவகுப்புகள் போன்றவற்றை நடத்துவதற்கும் அணிவகுப்புத் திடலும் அமைந்திருந்தது.



பாதுகாக்கப்பட்ட பாளையங்களையும், பிளாகாங் மாத்தி தீவில் நிலைநிறுத்தப்பட்ட படையினருக்கான அணிவகுப்புத் திடலையும் வரைபடம் காட்டுகிறது, 2021 தேசிய மரபுடைமைக் கழகத்திற்கு நன்றி



அணிவகுப்புச் சதுக்கத்தில் ராயல் அரண் காவல்படையின் இராணுவ அணிவகுப்பு.
பின்னணியில் 28-ஆம் எண் கட்டடம், 1918
சிங்கப்பூர் தேசிய அரும்பொருளாகத் திரட்டு. தேசிய மரபுடைமைக் கழகத்திற்கு நன்றி.



எடின்பர்க் கோமகன் இளவரசர் ஃபிலிப், பிளாகாங் மாத்தி தீவுக்கு வருகையளித்தபோது
முன்னாள் பாளையக் கட்டடங்கள் 9, 10 ஆகியவற்றைக் கடந்து சென்றார், 1959
தகவல், கலைகள் அமைச்சின் திரட்டு, சிங்கப்பூர் தேசிய ஆவணக் காப்பகத்திற்கு நன்றி



திருமணமான படையினருக்காகக் கட்டப்பட்ட பாதுகாக்கப்படும் கட்டடங்கள் 41, 42, 1974
நகரச் சீரமைப்பு ஆணையத்திற்கு நன்றி

நீரிணை மக்கள்

செந்தோசாவின் பழைய பெயரான புலாவ் பிளாகாங் மாத்தி, சிங்கப்பூரின் ஆகப் பழமையான இடப் பெயர்களில் ஒன்றாகும். இந்த மலாய்ப் பெயரின் நேரடி அர்த்தம் “பின்னால் தீவிலிருந்து மரணம்”. போர்ச்சுகீஸ்-மலாக்கா நிலப்பட வரைவாளர் மானுவல் கொடினஹோடி எரிடியா என்பவர் 17-ஆம் நூற்றாண்டில் வரைந்த வரைபடத்தில் இந்தப் பெயர் இடம்பெற்றுள்ளது. இப்படி ஒரு பெயர் வைக்கப்பட்டதற்கான காரணம் இந்த வட்டாரத்தின் வாய்மொழிப் பாரம்பரியங்களிலிருந்து கிடைக்கலாம். அருகிலுள்ள புலாவ் பிரானி, புலாவ் டெகுகொர் தீவுகளில் நடந்த கடற்கொள்ளைகள், சண்டைகள் பற்றி உள்ளூர் மக்கள் சொல்லிய கதைகளும் இதில் உள்ளடங்கும்.

பிளாகாங் மாத்தி தீவில் ஓராங் லாவுட் எனும் படகுவாழ் சமூகத்தினர் ஆரம்பகாலத்தில் வாழ்ந்து வந்ததாகப் பதிவேடுகள் காட்டுகின்றன. அந்தச் சமூகத்தில் வெவ்வேறு சூகு (பழங்குடி இனங்கள்) உள்ளடங்கின. அந்தப் பழங்குடி இனங்களில் ஒன்று ஓராங் சீலாட். இப்பகுதியில் உள்ள தீவுகளின் சுற்று வட்டார நீர்நிலைப் பகுதியில் அவர்கள் வாழ்ந்து வந்ததாக நம்பப்படுகிறது. நீரிணையில் திசையறிந்து பயணம் செய்வதில் அவர்கள் வல்லவர்களாகத் திகழ்ந்ததாக 17-ஆம் நூற்றாண்டு ஐரோப்பியப் பதிவேடுகள் குறிப்பிடுகின்றன.

பிளாகாங் மாத்தி தீவில் பல்வேறு வகையான மக்களும் குடியேறியிருந்தனர். வெவ்வேறு காலக்கட்டங்களில் ஓராங் லாவுட், மலாய்க்காரர்கள், சீனர்கள், இந்தியர்கள், இந்தோனீசியத் தீவுக்கூட்டத்தின் வட்ஜு பூகிஸ், ஜாவனீஸ் உள்ளிட்ட சமூகங்கள் தீவில் குடியேறின. 20-ஆம் நூற்றாண்டின் முற்பகுதியிலிருந்து, தீவில் வாழ்ந்துவந்த சீனர்களில் பெரும்பாலோர் இயோ பிரிவைச் சேர்ந்தவர்களாக இருந்தனர். சீனாவின் ஃபூஜியன் மாநிலத்தின் மெய்ஷான் கிராமத்திலிருந்து இங்கு குடியேறிய இந்தச் சீனர்கள், தீவுகளுக்கு இடையில் பயணித்த படகுகளில் பெரும்பாலானவற்றை இயக்கி வந்தனர். தெலோக் பெண்டரா, செரபொங் குன்று, தென்கிழக்கு முனை போன்ற இடங்களில் ஆரம்பகாலக் கிராமங்கள் அமைந்திருந்தன. 20-ஆம் நூற்றாண்டில் பொதுமக்களின் வீடுகள் பெரும்பாலும் வடக்குக் கரையில் குவிந்திருந்தன.

பிளாகாங் மாத்தி தீவு 1870-களில் இராணுவத் தளமாக மாறிய பிறகு, அங்கு தங்கியிருந்த பிரிட்டிஷ் ஆயுதப் படையினரில் பிரிட்டிஷ், இந்திய, ஆஸ்திரேலிய வீரர்களும், நேப்பாள கூர்க்காக்களும், மலாய் தீபகற்பத்திலிருந்து சேர்த்துக்கொள்ளப்பட்ட பயிற்சி வீரர்களும் உள்ளடங்கினர். அவர்களோடு, அலுவலகப் பணியாளர்களும், இந்தியத் துணைக்கண்டத்தைச் சேர்ந்த டோபி (ஹிந்தியில் “சலவை செய்பவர்”) சமூகமும் தீவில் வாழ்ந்தனர்.



பிளாகாங் மாத்தியின் வடக்குக் கரையில் அமைந்திருந்த கிராமம், 1935
செந்தோசா மேம்பாட்டுக் கழகத்திற்கு நன்றி



கன்னாட் அரணுக்கு அருகே டோபி சமூகத்தினர் சலவை செய்வதற்குப் பயன்படுத்திய துணி துவைக்கும் இடம், 1957
செந்தோசா மேம்பாட்டுக் கழகத்திற்கு நன்றி



இராணுவப் படையினருடன் பிளாகாங் மாத்தியில் வாழ்ந்துவந்த குடிமக்கள் அங்கு அமைத்த "ஆர். கோ" புகைப்படக் கூடம் மற்றும் மளிகைப்பொருள் கடையின் முன்வாசல்,
1956
ஸ்டூவர்ட் ஜேம்ஸ்-க்கு நன்றி

சிங்கப்பூர் தேசிய அரும்பொருளகத் திரட்டு, தேசிய மரபுடைமைக் கழகத்திற்கு நன்றி.



செந்தோசாவில் இயங்கிய ஆரம்பகால மோனோ ரயில்களில் ஒன்று, 1980-களின் முற்பகுதி சிங்கப்பூர் தேசிய அரும்பொருளகத் திரட்டு, தேசிய மரபுடைமைக் கழகத்திற்கு நன்றி.



செந்தோசாவின் மேற்குப் பகுதிக்குச் செல்லும் மோனோ ரயில், 1980களின் மத்தி சிங்கப்பூர் தேசிய அரும்பொருளகத் திரட்டு, தேசிய மரபுடைமைக் கழகத்திற்கு நன்றி.

Singapore Cable Car சிங்கப்பூர் கம்பிவண்டி

சிங்கப்பூர் கம்பிவண்டி என்பது தலைநிலத் தீவை செந்தோசா தீவுடன் இணைக்கும் ஒரு வகையான தொங்குவண்டிப் போக்குவரத்தாகும். முன்னாள் துணைப் பிரதமர் கோ கெங் சுவீ, 15 பிப்ரவரி 1974 அன்று கம்பிவண்டியைத் திறந்து வைத்தார். செந்தோசாவில் நிறைவடைந்த ஆரம்பகால மேம்பாடுகளில் இதுவும் ஒன்று.

வருகையாளர்களை ஈர்க்கும் ஒரு வசதியாகவும், செந்தோசாவுக்குச் சென்று வருவதற்கான போக்குவரத்தாகவும் கம்பிவண்டி வடிவமைக்கப்பட்டது. நகரச் சீரமைப்பு ஆணையமும் சிங்கப்பூர் துறைமுக ஆணையமும் கம்பிவண்டியின் கட்டுமானத்தை நிர்வகித்தன. கம்பிவண்டிகளை வொன் ரோல் எனும் சுவிஸ் நிறுவனம் விநியோகம் செய்தது.

கம்பிவண்டி செயல்படத் தொடங்கிய முதல் 10 மாதங்களில் சுமார் 750,000 பயணிகள் அதில் பயணம் செய்து, தெலோக் பிளாங்கா, கெப்பல் துறைமுகம், செந்தோசா, தென் தீவுகள் ஆகியவற்றின் கண்கவர் காட்சிகளைக் கண்டு ரசித்தனர். தொடக்கத்தில், தலைநிலத் தீவின் ஃபேர் மலை அல்லது ஜார்டின் ஸ்டெப்ஸ் (இன்றைய ஹார்பர்ஃபிரண்ட்) மையத்திலிருந்து பயணிகள் கம்பிவண்டிகளில் ஏறி, செந்தோசாவின் கார்ல்டன் ஹில்லுக்குச் சென்றனர்.

29 ஜனவரி 1983 அன்று, எனிவிடொக் எனும் துரப்பணக் கப்பலின் பாரந்துாக்கி, கம்பிவண்டியின் கம்பிப்பாதையில் சிக்கிக்கொண்டது. இதனால் இரண்டு கம்பிவண்டிகள் கழன்று கடலுக்குள் விழுந்துவிட்டன. அவற்றில் இருந்த பயணிகளில் ஒரு குழந்தை மட்டும் உயிர்தப்பியது. துறைமுக ஆணையத்தின் கடல்துறை உதவியாளர் அப்துல் லத்திப் ஜன்டான் என்பவர், குழந்தை கடலில் மூழ்காமல் காப்பாற்றிவிட்டார். இதற்கிடையே, கம்பிப்பாதையில் தொங்கிக் கொண்டிருந்த மற்ற கம்பிவண்டிகளில் பயணிகள் சிக்கிக் கொண்டிருந்தனர். அவர்களைக் காப்பாற்ற ஒன்பது மணிநேர மீட்பு நடவடிக்கை மேற்கொள்ளப்பட்டது. இரண்டு ராணுவ ஹெலிகாப்டர்களுடன் பயணிகள் பாதுகாப்பாகக் காப்பாற்றப்பட்டனர். இந்தச் சம்பவத்தைத் தொடர்ந்து, பழுதுபார்ப்புப் பணிகளும் விரிவான பாதுகாப்புச் சோதனைகளும் மேற்கொள்ளப்பட்டன. முடிவில், 1983 ஆகஸ்ட் மாதம் கம்பிவண்டி மீண்டும் இயங்கத் தொடங்கியது.

2015-ல், கம்பிவண்டியின் பாதை விரிவுபடுத்தப்பட்டது. முன்னாள் மெர்லயன் பிளாசா, இம்பியா குன்று, சிலோசோ அரண் ஆகிய இடங்களில் புதிய நிலையங்கள் சேர்க்கப்பட்டன. செந்தோசாவின் காடுகள், கடலோரங்கள், கண்கவர் இடங்கள் அனைத்தையும் ஆகாயத்தில் பயணித்துக்கொண்டே பார்த்து ரசிக்கலாம்.



துறைமுகத்தின் குறுக்கே செல்லும் கம்பிவண்டிகள், 1977
செந்தோசா மேம்பாட்டுக் கழகத்திற்கு நன்றி



முன்னாள் கார்ல்டன் ஹில் நிலையத்திலிருந்து (இன்றைய செந்தோசா நிலையம்) புறப்பட்டுச் செல்லும் கம்பிவண்டிகள், 1970-களின் மத்தி சிங்கப்பூர் தேசிய அரும்பொருளகத் திரட்டு, தேசிய மரபுடைமைக் கழகத்திற்கு நன்றி.



செந்தோசாவின் தென் கடற்கரைகளுக்கு மேலே செல்லும் வகையில் 2015-ல் விரிவுபடுத்தப்பட்ட கம்பிவண்டிப் பாதை, 2021 தேசிய மரபுடைமைக் கழகத்திற்கு நன்றி.

Memories of the Musical Fountain, Fountain Gardens and Ferry Terminal

இன்னிசை நீருற்று, நீருற்றுப் பூந்தோட்டம், படகு முனையம் நினைவலைகள்

1980-களில் கட்டப்பட்ட இன்னிசை நீருற்று, நீருற்றுப் பூந்தோட்டம், இப்பகுதியில் முன்பு அமைந்திருந்த படகு முனையம் ஆகிய மூன்றும், செந்தோசாவில் இரண்டாம் கட்டமாக அமைக்கப்பட்ட கண்கவர் இடங்களில் உள்ளடங்கின. இந்தக் காலக்கட்டத்தில் செந்தோசாவில் அதிகமான கலைநிகழ்ச்சிகளும், திறன் காட்சிகளும், கலாசார நிகழ்ச்சிகளும் அரங்கேறின.

இம்பியா பே, கூச்சிங் க்ரீக், சாரோங் தீவின் முன்கரை ஆகிய இடங்களில் மொத்தமாக மீட்கப்பட்ட 17 ஹெக்டர் நிலப்பகுதியில் இம்மூன்றும் கட்டப்பட்டன. 1982-ல் திறக்கப்பட்ட இன்னிசை நீருற்று, மாலை நேரத்தில் குடும்பங்களையும் குழுக்களையும் தீவுக்கு ஈர்க்கும் வகையில் வடிவமைக்கப்பட்டது. இந்த நீருற்று மக்களிடையில் அதிக பிரபலமடைந்ததால், செந்தோசாவில் மேலும் பல இரவுநேரச் சுற்றுலாத் தளங்கள் அமைக்கப்பட்டன.

இன்னிசை நீருற்று 1980-களிலும் 1990-களிலும் கட்டம் கட்டமாகக் கட்டப்பட்டது. அன்னப்பறவை வடிவிலான குளம், மொட்டைமாடிக் குளங்கள், இசைக்கும் ஒளிக்கும் ஏற்ப நீர்ப்பாய்வை அசைந்தாட வைக்கும் மின்னியக்கம் போன்றவை அதில் உள்ளடங்கும். 1984 முதல், கலைநிகழ்ச்சிகள் நடைபெறும் இடமாக நீருற்று பிரபலமடைந்தது. ரம்லி சரிப், செர்ச், லவ்ஹண்டர்ஸ் உள்ளிட்ட மலாய் ராக் இசைக் கலைஞர்களின் நிகழ்ச்சிகள் 5,000-க்கும் மேற்பட்ட மக்களைத் தவறாமல் ஈர்த்தன. 1993 ஜூன் மாதம், தென்கிழக்காசிய விளையாட்டுப் போட்டியின் தீப்பந்தம் ஏற்றும் சடங்கும் இந்த நீருற்றில்தான் நடைபெற்றது.

1987-ல், பழைய கப்பல் மேடைக்குப் பதிலாகப் புதிய படகு முனையம் திறக்கப்பட்டது. அங்கு மோனோ ரயில் நிலையம், கடைகள், உணவுக் கடைகள் ஆகியன அமைந்திருந்தன. மொத்தம் \$18.5 மில்லியன் சிங்கப்பூர் வெள்ளி செலவில் கட்டப்பட்ட முனையம், தீவின் தென் பகுதியில் உள்ள கடற்கரைகளுடன் தலைநிலப்பகுதியை இணைக்கும் திட்டத்தின் துவக்கமாக அமைந்தது.

படகு முனையத்தையும் இன்னிசை நீருற்றையும் இணைக்கும் கண்கவர் பாதையாக, 1980-களில் நீருற்றுப் பூந்தோட்டம் கட்டப்பட்டது. 18-ஆம் நூற்றாண்டு ஐரோப்பியப் பூந்தோட்டங்களின் பாணியில் வடிவமைக்கப்பட்ட இந்தப் பூந்தோட்டத்தில், டஸ்கனியில் உள்ள 17-ஆம் நூற்றாண்டு வில்லா கம்பீரியாவைப் போல வடிவமைக்கப்பட்ட வட்டரங்கும் அமைக்கப்பட்டது.



இன்னிசை நீருற்றின் இரவுநேரத் தோற்றம், 1980-களின் முற்பகுதி சிங்கப்பூர் தேசிய அரும்பொருளகத் திரட்டு, தேசிய மரபுடைமைக் கழகத்திற்கு நன்றி.



1980களின் பிற்பகுதியில் செந்தோசாவில் இருந்த பல்வேறு கண்கவர் இடங்கள் இடம்பெறும் அஞ்சல் அட்டை இது. நடுவில் நீருற்றுப் பூந்தோட்டமும், பின்னணியில் படகு முனையமும் உள்ளன.
சிங்கப்பூர் தேசிய அரும்பொருளகத் திரட்டு, தேசிய மரபுடைமைக் கழகத்திற்கு நன்றி.



படகு முனையம், 1980-களின் பிற்பகுதி
சிங்கப்பூர் தேசிய அரும்பொருளகத் திரட்டு, தேசிய மரபுடைமைக் கழகத்திற்கு நன்றி.