



地图和建议路线

宏茂桥历史步道

为了记录和介绍新加坡一些具有历史和社会意义的地点，国家文物局多年来规划了多条历史步道，宏茂桥历史步道便是其中之一。我们希望这条历史步道能为曾在这里工作、居住或玩乐的人们唤回美好回忆，也能为访客和新居民提供实用信息，探索宏茂桥的独特魅力。

支持机构




宏茂桥新镇风貌，左侧的圆柱形高楼是第259座组屋，1987年新加坡国家档案馆提供

建议短程路线

市镇地标、邻里瑰宝和周边景点三大主题路线，带你了解宏茂桥的地标建筑和鲜为人知的社区故事。今天就选择一条路线，在宏茂桥穿街走巷，探索这里的丰富文化遗产！

市镇地标

(一个半小时，包括乘搭公共交通，5.5公里)

作为建屋发展局开发的第七个新镇，宏茂桥具有独特的地标建筑和文化遗产。这条路线带你走访这些地标建筑和文化遗产，包括外观独特的组屋和绿意盎然的公园。



宏茂桥市镇中心建于1970年代末，是最大的市镇中心之一。从这里开始往银禧娱乐中心的方向走，你会在中央舞台的右侧看到高耸的第710座组屋。这座组屋在1980年代和1990年代被誉为“贵宾楼”，因为英女王伊丽莎白二世和中国前总理李鹏等政要来访时，都曾登上顶层观赏新加坡早期组屋区的风貌。



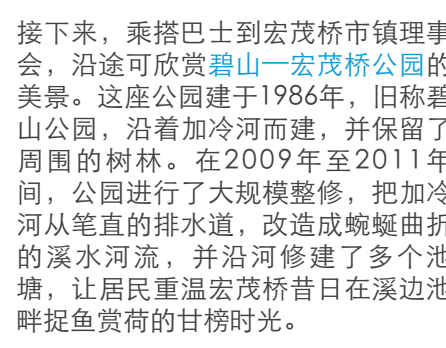
接下来，穿过市镇中心到达另一个地标建筑——阿尔慕达金回教堂。这座回教堂建于1980年，坐落在新镇入口，为区内回教社群服务多年。沿着宏茂桥6道走，过了马路就是宏茂桥镇西公园。这座占地21公顷的公园曾是新加坡最大的镇公园，建于1983年，由日本承包商设计，保留了这一区的部分天然地势和原始植被。



漫步到公园西麓，就可到达哥本鲁普观鸟俱乐部。自1970年代末以来，这里就成为鸟类饲养者和爱好者的聚集地。俱乐部在1987年成立，是本地最大的赏鸟地点。



继续走到宏茂桥3道，然后乘搭巴士前往宏茂桥1道，下车后过马路到第259座组屋。它外观独特，看起来就像巨大的四叶草，是本地唯一一座圆柱形组屋。它在1981年落成，是建屋局的试点项目，旨在尝试不同的组屋设计。



接下来，乘搭巴士到宏茂桥市镇理事会，沿途可欣赏碧山—宏茂桥公园的美景。这座公园建于1986年，旧称碧山公园，沿着加冷河而建，并保留了周围的树林。在2009年至2011年间，公园进行了大规模整修，把加冷河从笔直的排水道，改造成蜿蜒曲折的溪水河流，并沿河修建了多个池塘，让居民重温宏茂桥昔日在溪边池畔捉鱼赏荷的甘榜时光。

下车后步行到宏茂桥市镇理事会。这是新加坡第一个市镇理事会，经过成功试点后在1986年成立。与随后成立的市镇会一样，它旨在促进居民参与组屋区的管理，增强居民对社区的认同感。

其他选择：你也可参观本地仅存的龙头游乐场之一。游乐场建于1979年，坐落在宏茂桥3道。你可以从这里走到著名的邻里糕饼店——松园饼屋。这家糕饼店自1984年开业以来，就一直位于宏茂桥10道。你也可过马路到唐山食品工业购买自制酱料，这家店位于第545座组屋，在1980年代开业。

邻里瑰宝

(一个半小时，包括乘搭公共交通，7.5公里)

在宏茂桥的音音亮亮，许多文化遗产保留了雕塑和装置，诉说着鲜为人知的社区故事。这条路线带你探索宏茂桥的邻里瑰宝及其背后的有趣典故。



第一站是杨厝港地铁站附近的聚圣庙。这座庙由原本坐落在杨厝港甘榜的三座古老庙宇组成。庙门后伫立着两尊下马石雕塑，用来提醒大众善信在入庙时保持谦卑和敬重。



接下来是聚圣庙旁的水沟葛岸馆。水沟葛岸馆建于1905年，原本坐落在波那维斯达，为洪氏宗亲而建。庙的右侧伫立着一块石碑，上面刻了建庙的年份和捐款人的姓名。



走回杨厝港地铁站，然后乘搭地铁到宏茂桥地铁站，出站后往地铁站后方走，就会来到宏茂桥镇东公园。这座公园在1981年落成，原属于静山（福建话称为“青山”）的一部分。你可以在公园内看到橡胶种子雕塑，以纪念这一带曾是橡胶园的历史。

继续走到宏茂桥中1路和宏茂桥3道的交界处，可在灌木丛中看到番茄雕塑。雕塑造于2000年，巧妙地引用了宏茂桥与福建话“番茄”同音的说法。



乘搭巴士在宏茂桥3道下车，然后步行到宏茂桥联合庙。这座庙建于2011年，由原本坐落在宏茂桥甘榜的三座庙宇组成。庙宇的墙柱充分展现了中国工匠的精美雕刻。联合庙的楹联宫内还有一个古老木雕，在1888年打造，以纪念该庙的创建。



然后，沿着宏茂桥1道步行至第218座组屋的停车场入口处。这里伫立着一对2.5米高的鱼尾狮雕塑。这对鱼尾狮雕塑由宏茂桥居民委员会在1998年委托建造，是本地唯一一对设立在组屋邻里的鱼尾狮雕塑。



最后，乘搭巴士到耶稣君王堂。这座天主教堂建于1982年，并于2002年重建。教堂的阳台上伫立着耶稣君王雕像，在1956年委托印度喀拉邦的工匠雕刻而成。

周边景点

(两个半小时，包括乘搭公共交通，12公里)

宏茂桥周边地区有1950年代和1960年代建造的私人住宅区，也有宁静宜人的绿地，展现了与热闹新镇截然不同的风貌。这条路线让你一边欣赏沿线的秀丽风光，一边探索宏茂桥的周边景点。



第一站是新加坡的第二个蓄水池——贝雅士蓄水池下段。这里旧称加冷河蓄水池，在1910年落成，1912年正式启用。开幕时竖立的一块纪念石碑，从埃及南部的阿斯旺进口，至今仍伫立在原址。蓄水池在1922年更名，以表彰制定蓄水池规划蓝图的市政工程师罗伯特·贝雅士。



穿过汤申路上段前往三巴旺山住宅区。这里曾是一片橡胶园，由万国树胶公司和新加坡联合树胶公司在1950年代联合开发。随着橡胶产量逐年下降，这两家公司把业务扩展到房地产业。你可在这里找一找据说建于1960年代的旧德士站和刻有旧德士服务电话号码的石凳。来到这里，你可光顾本地历史最悠久的客家餐馆——梅村酒家，品尝正宗的客家美食。



从这里向北走，穿过三巴旺山，就可到达位于杨厝港路的教师园。这里由新加坡教师工会在1960年代末建造，首批住户主要是教师及其家人。住宅区的街道以杜甫、泰戈尔和孟诗阿都拉等著名诗人与作家的名字命名。

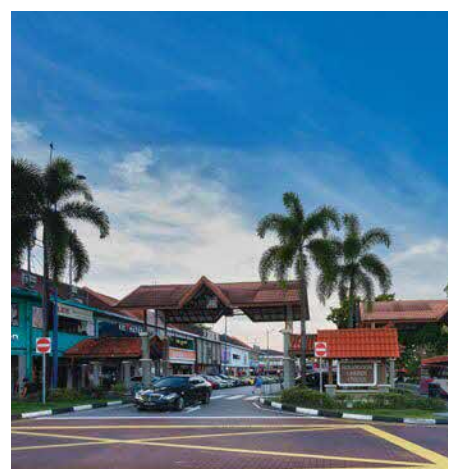
最后，从杨厝港路乘搭巴士，并在六巡三合庙下车。这座庙在1989年落

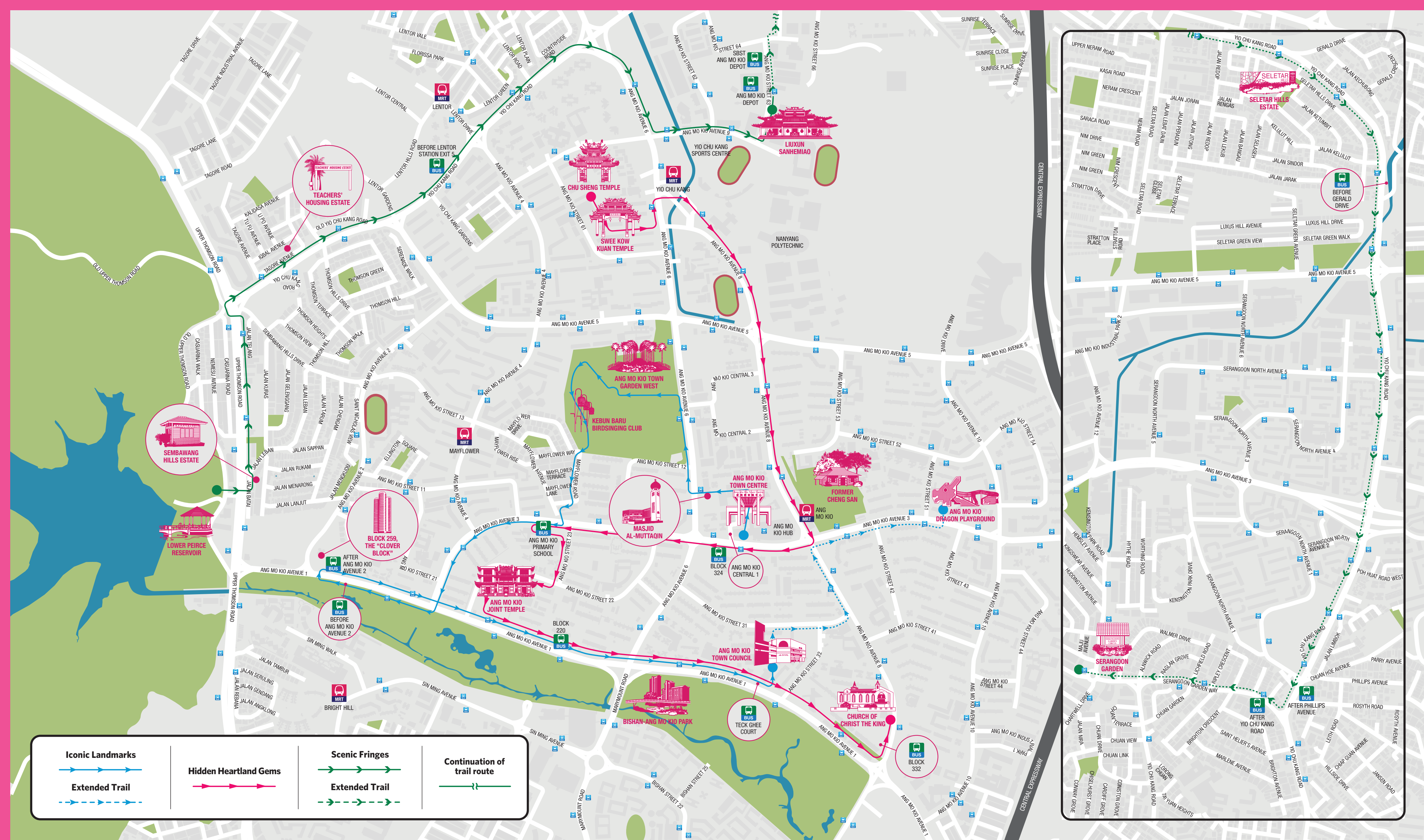


成，由原本坐落在杨厝港六巡村的三座古老庙宇组成。1980年代，随着这一区重建发展，村民纷纷搬迁，这三座庙也联合起来并迁至现址。



其他选择：你也可乘搭巴士沿着杨厝港路前往实里达山住宅区。三巴旺山住宅区成功开发后，新加坡联合树胶公司的子公司新加坡联合住宅区公司乘胜追击，在1950年代开发了实里达山住宅区。你可沿途参观本地最早兴建的龙窑之一——三美光窑。你也可乘搭巴士并在实龙岗花园结束行程，这个私人住宅区建于1950年代，是本地著名的美食天堂。





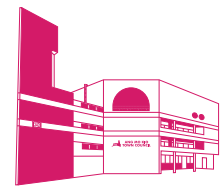
MARKED SITES IN THE SUGGESTED SHORT TRAIL ROUTES



ANG MO KIO JOINT TEMPLE



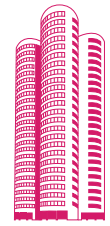
ANG MO KIO TOWN CENTRE



ANG MO KIO TOWN COUNCIL



ANG MO KIO TOWN GARDEN WEST



BLOCK 259, THE "CLOVER BLOCK"



CHURCH OF CHRIST THE KING



FORMER CHENG SAN



LIUXUN SANHEMIAO



MASJID AL-MUTTAQIN



TEACHERS' HOUSING ESTATE

All information contained in this trail map is provided in good faith, and every reasonable effort has been made to ensure that the information is accurate and up to date at time of print. Accordingly, NHB makes no warranty or representation relating to the trail map and all information contained therein, and users relying on any of the information contained in the trail map shall do so at their own risk and diligence.

©2023 National Heritage Board. All rights reserved.



Scan here to learn more on Roots.gov.sg